



IPSiO SP C420

クイックガイド

各部の紹介

1

用紙がつまったときの取り除きかた

2

困ったときには

3

用紙をセットするとき

4

消耗品の交換方法とご購入方法



5

主なメッセージ一覧

6

ご使用前に、この使用説明書を最後までよくお読みの上、正しくお使いください。また、この使用説明書が必要になったとき、すぐに利用できるように保管してください。安全に正しくお使いいただくために、操作の前には必ず「ハードウェアガイド」「安全上のご注意」をお読みください。

目次

1	各部の紹介	<ul style="list-style-type: none">●全体●背面●内部●操作部	P1 P2 P3 P4
2	用紙がつまったとき の取り除きかた	<ul style="list-style-type: none">●用紙がつまったとき●「」が表示された場合の対処法●「」が表示された場合の対処法	P5 P6 P8
3	困ったときには	<ul style="list-style-type: none">●困ったときには	P9
4	用紙をセットするとき	<ul style="list-style-type: none">●使用できる用紙の種類とサイズ●給紙トレイに用紙をセットする●手差しトレイに用紙をセットする●普通紙以外の用紙について	P10 P11 P13 P15
5	消耗品の交換方法と ご購入方法	<ul style="list-style-type: none">●トナーカートリッジを交換する●感光体ユニットを交換する●廃トナーボトルを交換する●消耗品のご購入について	P16 P19 P20 P21
6	主なメッセージ一覧	<ul style="list-style-type: none">●エラーコードが表示されないメッセージ●エラーコードが表示されるメッセージ	P22 P28
		<ul style="list-style-type: none">●お問い合わせ先	P29

操作部

キーを操作してプリンターを操作したり、画面で動作状況を確認します。

本体トレイ

印刷された用紙が、印刷面を下にして排紙されます。

前カバー (Z) 開閉ボタン

前カバー (A) 開閉レバー

上カバー

トナーカートリッジを交換するときには開けます。

吸気口

機械内部の熱を抑えるために空気をとり入れます。物を立て掛けたりして、吸気口をふさがないでください。機械内部の温度が上昇すると故障の原因になります。

給紙トレイ (トレイ 1)

普通紙で最大 550 枚までセットできます。

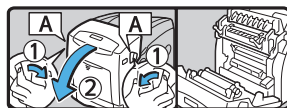
電源スイッチ

手差しトレイ

普通紙で最大 100 枚までセットできます。

前カバー

- **前カバー (A) の開けかた**
本体両側の開閉レバーを引いて前カバーを開けます。

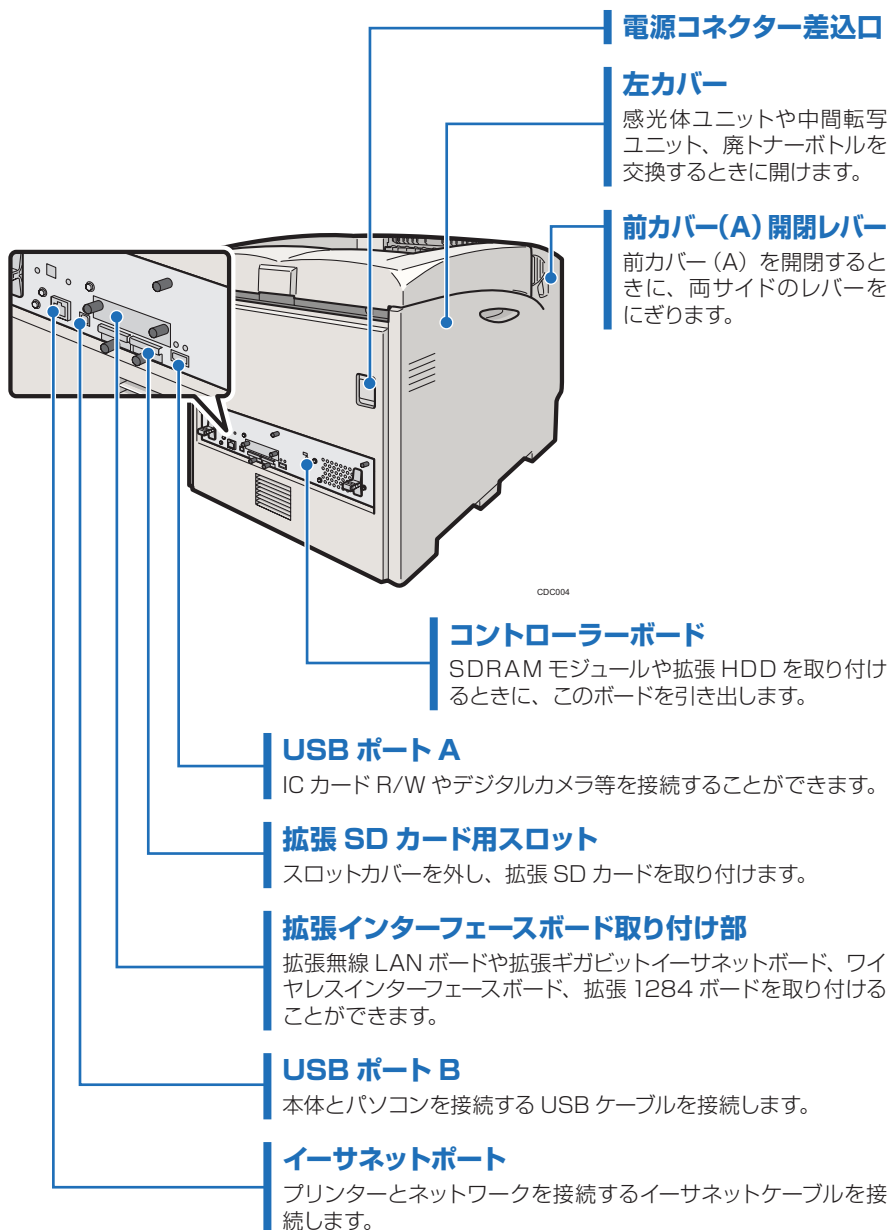


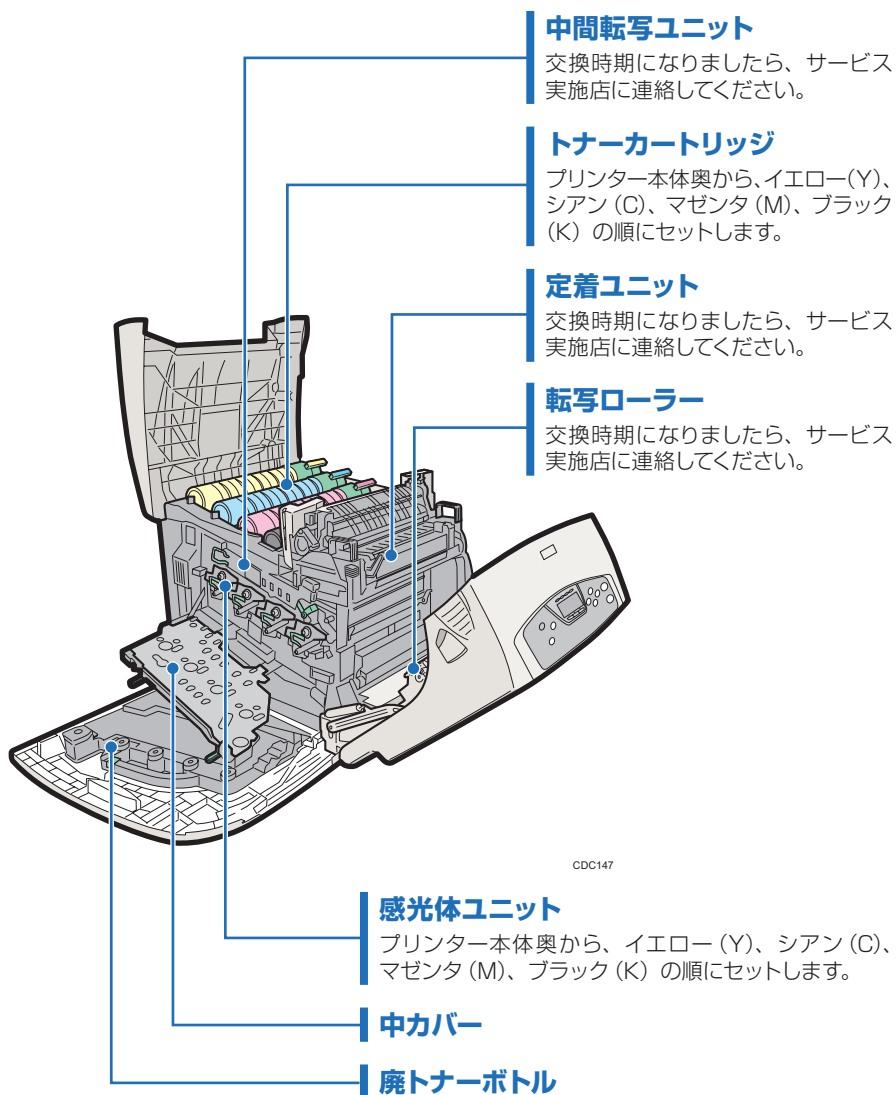
AQB400S

- **前カバー (Z) の開けかた**
本体右側の開閉ボタンを押しながら前カバーを開けます。



AQB401S





中間転写ユニット

交換時期になりましたら、サービス実施店に連絡してください。

トナーカートリッジ

プリンター本体奥から、イエロー(Y)、シアン(C)、マゼンタ(M)、ブラック(K)の順にセットします。

定着ユニット

交換時期になりましたら、サービス実施店に連絡してください。

転写ローラー

交換時期になりましたら、サービス実施店に連絡してください。

CDC147

感光体ユニット

プリンター本体奥から、イエロー(Y)、シアン(C)、マゼンタ(M)、ブラック(K)の順にセットします。

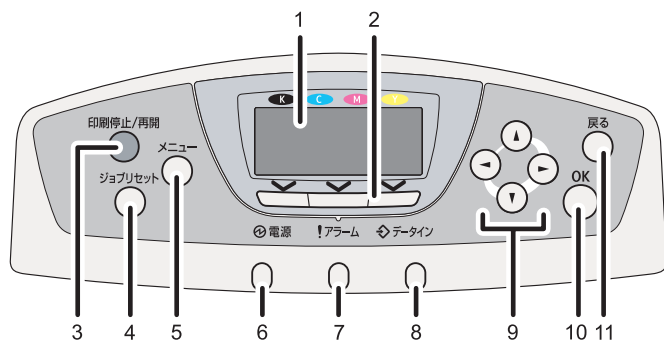
中カバー

廃トナーボトル

↓ 補足

- 中間転写ユニットおよび定着ユニット、転写ローラーは定期交換部品キットに含まれます。定期交換部品キットの交換時期になりましたら、サービス実施店に連絡して、交換を依頼してください。

操作部



CDC007

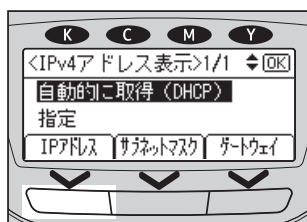
1

1 画面

プリンターの状態やエラーメッセージが表示されます。

2 選択キー

画面下部に表示された項目を選ぶときに押します。下図のような場合、「[IPvアドレス]」の選択キーを押してください」と説明しています。



3 【印刷停止 / 再開】 キー

印刷中のデータを一時停止するときに押します。このキーをもう一度押すか、「オートリセット時間設定」で設定されている時間が経過すると（工場出荷時の設定は「60 秒」）印刷を再開します。

4 【ジョブリセット】 キー

印刷中または受信中のデータを取り消すときに使用します。

5 【メニュー】 キー

設定を変更したり、現在の設定を確認するときに押します。各項目の設定中に【メニュー】キーを押すと、通常の画面に戻ります。

6 電源ランプ

電源が入っているときに点灯します。ただし、省エネモードになっているときは消灯します。

7 アラームランプ

エラーが発生したときに、点灯または点滅します。
赤点灯したときは、印刷ができないか、きれいな印刷結果が得られない場合があります。
黄点滅したときは、印刷はできますが、消耗品の交換が間近です。
操作部の画面でエラーの内容を確認して対処してください。

8 データインランプ

パソコンから送られたデータを受信しているときに点滅します。印刷待ちのデータがあるときは点灯します。

9 スクロールキー

カーソルを上下左右に移動させたり、設定値を増減させるときに使用します。

10 【OK】 キー

設定や設定値を確定させるとき、または下位の階層に移動するときに使用します。

11 【戻る】 キー

設定を有効にせず上位の階層に戻るとき、メニューから通常の表示に戻るときに使用します。

用紙がつまったとき

プリンターに用紙がつまったときは、操作部の画面にエラーメッセージとつまっている場所が表示されます。紙づまりの位置を確認し、用紙を取り除いてください。

⚠ 注意



- 機械内部には高温の部分があります。紙づまりを取り除くときは、本書で指定している場所以外には触れないでください。やけどの原因になります。



- 紙づまりの処置やトナー（使用済みトナーを含む）を補給または交換するときは、トナーで衣服などを汚さないように注意してください。衣服についた場合は、冷水で洗い流してください。温水で洗うなど加熱するとトナーが布に染み付き、汚れが取れなくなることがあります。



- 紙づまりの処置やトナー（使用済みトナーを含む）を補給または交換するときは、トナーで手などを汚さないように注意してください。トナーが手などの皮膚についた場合は、石鹸水でよく洗い流してください。



- 紙づまりを取り除くときは、指をはさんだり、けがをしないように注意してください。

★ 重要

- 用紙を取り除くときは電源を切らないでください。電源を切ると設定した機能や数値が取り消されます。
- 用紙は破れないように確実に取り除いてください。本体内部に紙片が残ると、再び用紙がつまったり、故障の原因になります。
- 何度も用紙がつまるときは、以下の原因が考えられます。
 - 操作部の設定と、セットした用紙のサイズ・方向が合っていない。
詳しくは、P.10～15「用紙をセットするとき」を参照してください。
 - 給紙トレイの用紙ガイドの位置がずれている。
詳しくは、P.11「給紙トレイに用紙をセットする」、P.13「手差しトレイに用紙をセットする」を参照してください。
 - フリクションパッドや給紙コロボが汚れている。
詳しくは、『ハードウェアガイド』📖🔄「清掃」を参照してください。
- つまった用紙にはトナーが付着しています。手や衣服などに触れると汚れますのでご注意ください。
- 上記の内容を確認した上でも用紙がつまるときはサービス実施店に連絡してください。

「: A」が表示された場合の対処法

本体内部の用紙搬送部で紙づまりが発生しました。前カバー (A) を開いて詰まった用紙を取り除いてください。

⚠ 注意



- 機械内部には高温の部分があります。紙づまりを取り除くときは、本書で指定している場所以外には触れないでください。やけどの原因になります。



- 紙づまりの処置やトナー（使用済みトナーを含む）を補給または交換するときは、トナーで衣服などを汚さないように注意してください。衣服についた場合は、冷水で洗い流してください。温水で洗うなど加熱するとトナーが布に染み付き、汚れが取れなくなることがあります。



- 紙づまりの処置やトナー（使用済みトナーを含む）を補給または交換するときは、トナーで手などを汚さないように注意してください。トナーが手などの皮膚についた場合は、石鹸水でよく洗い流してください。

★重要

- つまった用紙を勢よく引っばると用紙が破れ、機器の内部に紙片が残る可能性があります。
- 手差しトレイに給紙した用紙が紙づまりを起こしたときは、前カバーを開けてつまった用紙を取り除いてください。

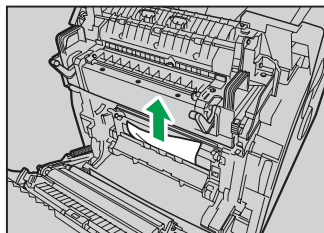
1

開閉レバーを引いて前カバー (A) をゆっくりと開きます。

2

つまった用紙をゆっくりと引き抜きます。

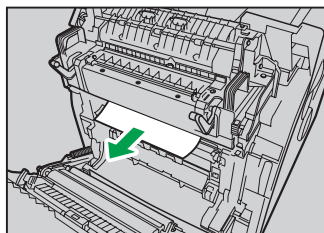
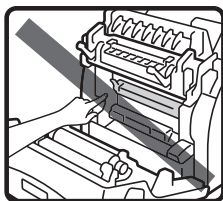
つまった用紙が見えにくい場合があります。下からのぞいて紙づまりがないか確認してください。



CDC136

★重要

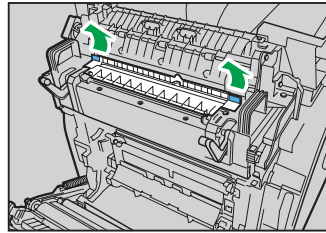
- 中間転写ユニットのベルト部分には触れないでください。



CDC135

3

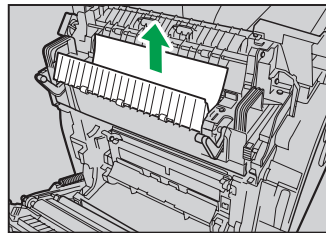
定着ユニットの排紙口に用紙がつまったときは、定着ユニット上部の左右にある「A1」とマーキングされたレバー（青色）を引き／持ち上げて、排紙カバーを開きます。



CDC137

4

つまった用紙をゆっくりと引き抜きます。定着ユニットの排紙カバーを閉じます。



CDC138

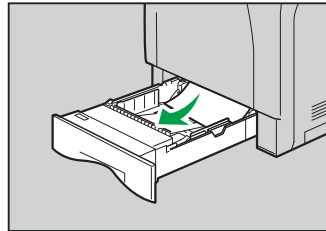
5

前カバー（A）を閉じます。

カバー前面上部をしっかりと押して閉めます。エラーが解除されたことを確認してください。それでもエラーメッセージが消えないときは、給紙トレイ内につまった用紙があるか確認してください。

6

給紙トレイを引き出し、つまった用紙をゆっくりと引き抜きます。



CDC139



7

給紙トレイを押し込みます。紙づまりを防ぐため、きちんと給紙トレイを閉めてください。

補足

- 500枚増設トレイユニットの下段から給紙しているときに用紙がつまった場合、つまった用紙を取り除くために、上段のトレイを引き出します。このとき、トレイが引き出しにくくなりますが、無理に引き抜いても問題はありません。
- もう一度、つまっている用紙がないか確認の上、電源を入れ直してください。

参照

- 繰り返し用紙が詰まる場合は、P.9「困ったときには」または『ハードウェアガイド』   「思いどおりに印刷できないとき」を参照してください。

2

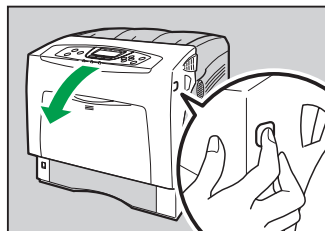
「: Z」が表示された場合の対処法

本体内部の両面ユニットで紙づまりが発生しました。前カバー (Z) を開いてつまった用紙を取り除いてください。

★重要

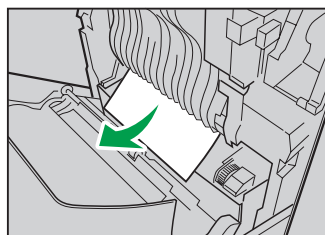
- つまった用紙を勢いよく引っばると用紙が破れ、機器の内部に紙片が残る可能性があります。

- 1 開閉ボタンを押して前カバー (Z) をゆっくりと開きます。



CDC140

- 2 つまった用紙をゆっくりと引き抜きます。



CDC141



- 3 前カバー (Z) を閉じます。

カバー前面上部をしっかりと押して閉めます。エラーが解除されたことを確認してください。

↓補足

- エラーが解除されない場合は、もう一度、つまっている用紙がないか確認の上、電源を入れ直してください。

目参照

- 繰り返し用紙がつまる場合は、P.9「困ったときには」または『ハードウェアガイド』  「思いどおりに印刷できないとき」を参照してください。

困ったときには

★重要

- 「困ったときには」でのチェックが終わったら、プリンターの動作確認やパソコンとの接続確認としてテスト印刷を行ってください。プリンターの動作確認のためのテスト印刷については、『ソフトウェアガイド』④「テスト印刷をする」を参照してください。パソコンとの接続確認のためのテスト印刷は、プリンタードライバーから行います。

目参照

- 困ったときの対処方法については、『ハードウェアガイド』⑤⑥「印刷がはじまらないとき」「思いどおりに印刷できないとき」、またはプリンタードライバーのヘルプを参照してください。

思いどおりに印刷できないとき

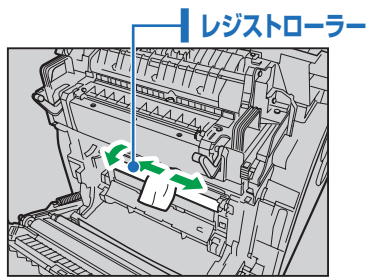
何度も用紙がつかまったり、印刷結果がかすれていたり…思いどおりに印刷できないときは、以下の原因が考えられます。該当項目を参照してください。

□ 用紙が正しくセットされていますか？

- トレイに正しく用紙がセットされていないと紙づまりの原因になります。
 - セットした用紙と操作部の設定が合っていないと用紙の裏面が汚れたり、紙づまりの原因になります。
- ⇒ P.10 ~ 15「用紙をセットするとき」、または『ハードウェアガイド』⑤⑥「用紙をセットする」を参照してください。

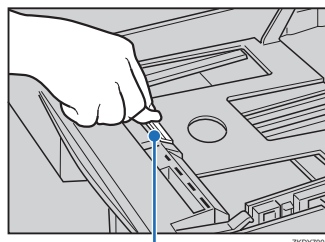
□ プリンターが汚れていませんか？

- 印刷面が部分的にかすれる（白ヌケする）場合は、レジストローラー周辺を清掃してください。
 - 用紙が一度に何枚も送られる場合は、フリクションパッドを清掃してください。
- ⇒ 『ハードウェアガイド』⑤⑥「清掃」を参照してください。



□ プリンタードライバーは最新のバージョンですか？

- プリンタードライバーを最新にバージョンアップすることで、トラブルを解決できる場合があります。最新のプリンタードライバーにバージョンアップするときは、新しいプリンタードライバーを入手して、古いプリンタードライバーを削除してからインストールしてください。最新のプリンタードライバーは、インターネットのリコーホームページから入手できます。 <http://www.rieco.co.jp/>



フリクションパッド

使用できる用紙の種類とサイズ

本体給紙トレイ【トレイ 1】

用紙の種類	セットできる用紙サイズ
普通紙 再生紙 特殊紙 色紙 レターヘッド付き用紙 ラベル紙 OHP フィルム 封筒 光沢紙 コート紙 薄紙 厚紙 普通紙(裏面) 厚紙(裏面) + Custom1 ~ 8	自動的に選択される用紙サイズ <ul style="list-style-type: none"> 定型サイズ: A4□、B5□、A5□、郵便はがき□ 海外向けサイズ: Legal□、Letter□ 操作部で設定を必要とする用紙サイズ <ul style="list-style-type: none"> 定形サイズ: B6□、A6□、往復はがき□ 海外向けサイズ: 5 1/2 × 8 1/2 □ 不定形サイズ: 幅 100 ~ 216mm、 長さ 148 ~ 355.6mm

500 枚増設トレイユニット【トレイ 2】【トレイ 3】【トレイ 4】

用紙の種類	セットできる用紙サイズ
普通紙 再生紙 特殊紙 色紙 レターヘッド付き用紙 ラベル紙 OHP フィルム 封筒 光沢紙 コート紙 薄紙 厚紙 普通紙(裏面) 厚紙(裏面) + Custom1 ~ 8	自動的に選択される用紙サイズ <ul style="list-style-type: none"> 定型サイズ: A4□、B5□、A5□ 海外向けサイズ: Legal□、Letter□ 操作部で設定を必要とする用紙サイズ <ul style="list-style-type: none"> 定形サイズ: B6□、往復はがき□ 海外向けサイズ: 5 1/2 × 8 1/2 □ 不定形サイズ: 幅 100 ~ 216mm、 長さ 210 ~ 355.6mm

手差しトレイ

用紙の種類	セットできる用紙サイズ
普通紙 再生紙 特殊紙 色紙 レターヘッド付き用紙 ラベル紙 OHP フィルム 封筒 光沢紙 コート紙 薄紙 厚紙 普通紙(裏面) 厚紙(裏面) + Custom1 ~ 8	<ul style="list-style-type: none"> 定型サイズ: A4□、B5□、A5□、B6□、A6□、 郵便はがき□、往復はがき□ 海外向けサイズ: Legal□、Letter□、5 1/2 × 8 1/2 □ 不定形サイズ: 幅 70 ~ 216mm、 長さ 139.7 ~ 900mm

給紙トレイに用紙をセットする

給紙トレイと増設給紙トレイへの用紙のセット方法は同じです。ここではトレイ1を例に説明します。

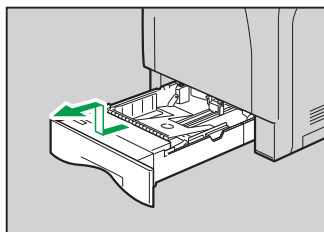
★重要

- セットする用紙の量は、給紙トレイ内に示された上限表示を超えないようにしてください。紙づまりの原因になることがあります。
- 1つのトレイに異なる種類の用紙を混在させないでください。
- 印刷中にカバーや手差しトレイの開閉、給紙トレイの引き出しを行わないでください。

1 給紙トレイを止まる位置までゆっくりと引き出し、前面を持ち上げて給紙トレイを引き抜きます。

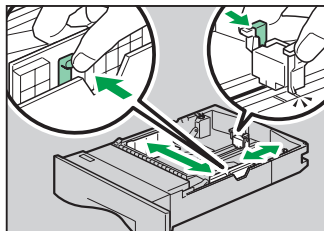
↓補足

- 手差しトレイから印刷中のときは、給紙トレイを引き出さないでください。
- 引き抜いたトレイは水平な場所に置いてください。



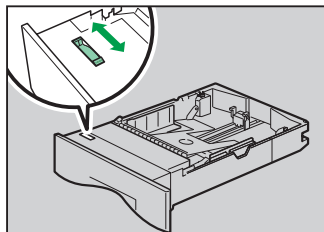
2 サイドガイドとエンドガイドを調整します。

サイドガイドの緑色のクリップをつまみながら最大幅まで広げます。次にエンドガイドの緑色のクリップをつまみながら、セットする用紙サイズの目盛りに合わせます。

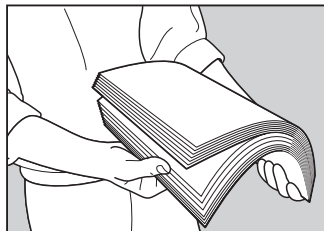


3 セットする用紙の種類に応じて、トレイ前部にある緑色の用紙圧変更スイッチを切り換えます。

紙厚が $75\text{g}/\text{m}^2$ (64.5kg) よりも厚い用紙をセットするときは、スイッチを左側にスライドさせます。



4 用紙をセットする前に、用紙をよくさばきます。

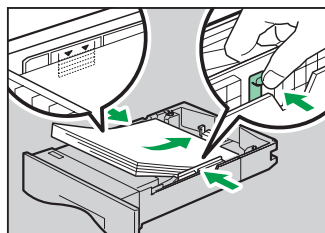


給紙トレイに用紙をセットする(つづき)

5 新しい用紙をそろえ、印刷する面を上にしてセットします。

サイドガイドの緑色のクリップをつまみながら、セットした用紙の幅に合わせます。

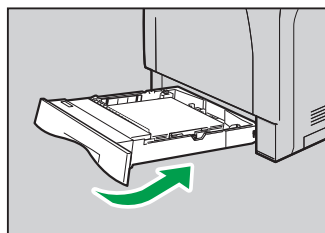
用紙と用紙ガイドの間にすき間がないことを確認してください。すき間がある場合は、用紙ガイドを操作して調整してください。



CCC128

6 前面を持ち上げるようにして給紙トレイを差し込み、奥までゆっくりと押し込みます。

紙づまりを防ぐため、きちんと給紙トレイを閉めてください。





CCC129

補足

- 給紙トレイを勢いよく入れると、トレイの用紙ガイドがずれることがあります。

参照

- 給紙トレイや 500 枚増設トレイユニットにセットできる用紙については、『ハードウェアガイド』⑤「使用できる用紙の種類とサイズ」を参照してください。
- 自動検知されないサイズの用紙や不定形サイズの用紙、用紙種類の設定については、『ハードウェアガイド』⑥「自動検知されないサイズの用紙をセットする」、「不定形サイズの用紙をセットする」、「用紙の種類を設定する」を参照してください。

手差しトレイに用紙をセットする

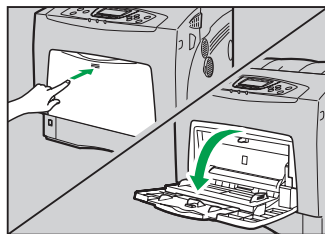
手差しトレイには、普通紙以外に郵便はがきや A4 巾より長い用紙など、給紙トレイにセットできない用紙をセットすることができます。

★重要

- 複数の用紙が重なって送られないように、用紙をパラパラとさばいてからセットしてください。
- セットした用紙の、用紙サイズとセット方向を操作部およびプリンタードライバーで正しく設定してください。それぞれの設定が異なる場合は紙づまりが発生したり、印刷品質に影響が出たりすることがあります。
- 印刷するときは、操作部およびプリンタードライバーで、用紙サイズと用紙種類を必ず設定してください。工場出荷時の設定では、[印刷設定] の [一般設定] で [手差しトレイ設定選択] が [ドライバー / コマンド優先] に設定されているため、操作部の設定よりもプリンタードライバーの設定が優先されます。
- 用紙は印刷する面を下にしてタテ方向にセットしてください。

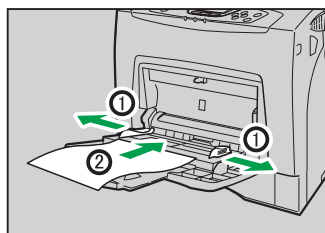
1 手差しトレイの中央の目印を押し、手差しトレイを開きます。

A4 巾より長い用紙をセットするときは、用紙支持板を引き出します。



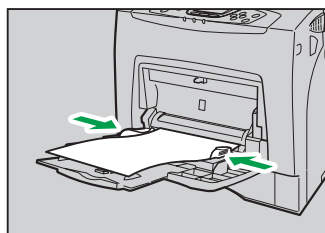
CDG132

2 サイドガイドを広げ (①)、印刷する面を下にして、用紙を先端が突き当たるまで差し込みます (②)。



CDG133

3 サイドガイドを用紙に押し当てます。

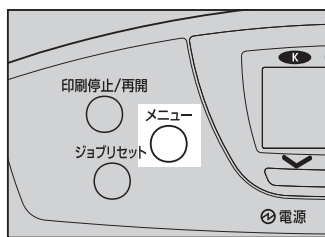


CDG134

手差しトレイに用紙をセットする (つづき)

4 操作部の [メニュー] キーを押します。

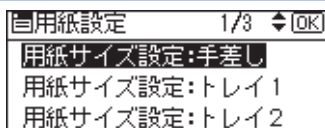
メニュー画面が表示されます。



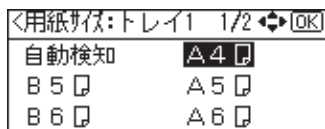
5 [▼] [▲] キーを押して [用紙設定] を選択し、[OK] キーを押します。



6 [▼] [▲] キーを押して [用紙サイズ設定：手差し] を選択し、[OK] キーを押します。



7 スクロールキーを押して、セットした用紙サイズとセット方向の組み合わせを選択し、[OK] キーを押します。



8 [メニュー] キーを押します。

通常の画面に戻ります。

↓ 補足

- セットした用紙がサイドガイドのつめの下に収められていることを確認してください。
- 厚紙、OHP フィルム、郵便ハガキなどをセットするときは、必ず操作部またはプリンタードライバーで厚紙または OHP フィルムの設定をしてください。

目 参照

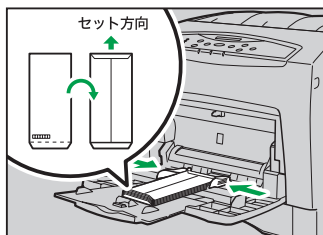
- 手差しトレイにセットできる用紙については、『ハードウェアガイド』 「使用できる用紙の種類とサイズ」を参照してください。
- 不定形サイズの内紙や用紙種類の設定については、『ハードウェアガイド』 「不定形サイズの内紙をセットする」、「用紙の種類を設定する」を参照してください。

普通紙以外の用紙について

本機は普通紙以外に、さまざまな種類の用紙が使えます。ここでは、封筒、郵便はがき、ラベル紙、OHP フィルムについて説明します。

封筒

- すべてのトレイで給紙可。両面印刷不可。
- 手差しトレイにセットする場合は、印刷面を下にしてセットしてください。開いた状態のフラップ（ふた）は、セット方向の反対側になります。
- 本体給紙トレイや 500 枚増設トレイにセットする場合は、印刷面を上にしてセットしてください。開いた状態のフラップ（ふた）は、トレイの奥側になります。
- プリンタードライバーの「その他」タブを選択し、[180 度回転] にチェックを入れて印刷してください。
- プリンタードライバーまたは操作部で、封筒のサイズを設定してください。
- 封筒の種類や環境によっては、シワが発生するなど、正しく印刷されないことがあります。その場合は、封筒をセットするトレイやセット方向を変更してお試しください。



手差しトレイに用紙をセットするとき

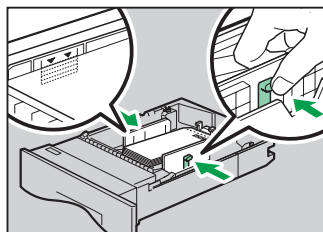
手差しトレイを開き、印刷面を下にして用紙をセットします。A5 サイズよりも大きなサイズをセットするときは用紙支持板を引き出します。セットした用紙に必ずサイドガイドを押し当ててください。セットできる枚数は、サイドガイドに収まる枚数を目安にしてください。

郵便はがき

- プリンタードライバーや操作部では、[用紙種類] を [厚紙 2] に設定。
- トレイ 1、手差しトレイから給紙可。両面印刷不可。
- インクジェットプリンター専用はがき、私製はがき（絵はがきなどの厚いはがき、他のプリンターで一度印刷したはがき、表面加工されているはがき等）は使用しないでください。故障の原因になります。
- 郵便はがきをセットするときは、はがきをさばいて端をそろえてください。
- 郵便はがきを何枚も印刷すると、大量の紙粉が内部に付着します。こまめな清掃を心掛けてください。

ラベル紙

- すべてのトレイで給紙可。両面印刷不可。
- ラベル紙は、「リコー PPC 用紙タイプ SA」を推奨しています。
- 用紙の全面が印刷できる物で、糊面がはみ出していない物を使用してください。



OHP フィルム

- すべてのトレイで給紙可。両面印刷不可。
- リコー推奨の OHP フィルムを使用してください。
- 推奨以外の OHP フィルムを使用すると、定着ユニットに用紙が巻き付くことがあり、故障の原因になります。
- OHP フィルムは、印刷のたびにさばいてからセットしてください。トレイにセットしたまま放置していると密着して用紙送りを妨げる原因になります。
- OHP フィルムを投影するときは、4000ANSI ルーメン以上の透過型オーバーヘッドプロジェクターのご使用を推奨します。
- OHP フィルムが重なって送られる場合は、1 枚ずつセットしてください。

目 参照

- 用紙に関する注意や保管、使用できない用紙については、『ハードウェアガイド』📖🔍「用紙に関する注意」を参照してください。
- 用紙のセット方法や不定形サイズの設定については、『ハードウェアガイド』📖🔍「用紙をセットする」を参照してください。
- 各種用紙の情報については、リコーホームページ (<http://www.ricoh.co.jp/office/supply/>、<http://www.ricoh.co.jp/IPSiO/paper/>) を確認するか、購入窓口にお問い合わせください。

トナーカートリッジを交換する

警告



- トナー（使用済みトナーを含む）、トナーの入った容器、およびトナーの付着した部品を火中に投入しないでください。トナー粉がはねて、やけどの原因になります。



- トナー（使用済みトナーを含む）または、トナーの入った容器は、火気のある場所に保管しないでください。引火して、やけどや火災の原因になります。



- 本製品に使用しているポリ袋・手袋などを乳幼児の近くに放置しないでください。口や鼻をふさぎ、窒息する恐れがあります。

注意



- トナーの入った容器を無理に開けたり、強く握ったり、つぶしたりしないでください。トナーが飛び散った場合、トナーを吸い込んだり、衣服、手、床などを汚す原因になります。



- トナー（使用済みトナーを含む）、トナーの入った容器、およびトナーの付着した部品は子供の手の届かないところに保管してください。子供が誤ってトナーを飲み込んだ場合は、直ちに医師の診断を受けてください。



- トナー（使用済みトナーを含む）が目に入った場合は、直ちに大量の水で洗浄してください。必要に応じて医師の診断を受けてください。



- トナー（使用済みトナーを含む）を吸い込んだ場合は、多量の水でうがいをし、空気の新鮮な場所に移動してください。必要に応じて医師の診断を受けてください。



- トナー（使用済みトナーを含む）を飲み込んだ場合は、胃の内容物を大量の水で希釈してください。必要に応じて医師の診断を受けてください。

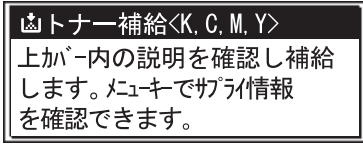
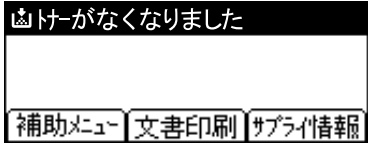


- 紙づまりの処置やトナー（使用済みトナーを含む）を補給または交換するときは、トナーで衣服などを汚さないように注意してください。衣服についた場合は、冷水で洗い流してください。温水で洗うなど加熱するとトナーが布に染み付き、汚れが取れなくなることがあります。



- 紙づまりの処置やトナー（使用済みトナーを含む）を補給または交換するときは、トナーで手などを汚さないように注意してください。トナーが手などの皮膚についた場合は、石鹸水でよく洗い流してください。

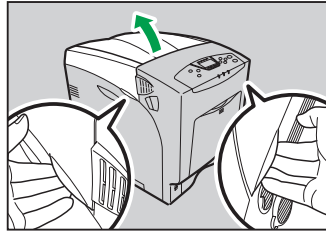
操作部に次のメッセージが表示されたときは、トナーカートリッジを交換してください。



また、次のメッセージが表示されたときは交換時期が間近です。P.21「消耗品のご購入について」を参照し、プリンター購入店に新しいトナーカートリッジを発注してください。



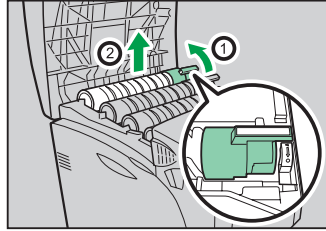
1 上カバーを開けます。



CDC110

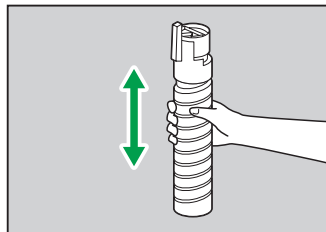
2 交換する色のトナーカートリッジを取り外します。

トナーカートリッジの固定レバーを三角マークの位置に回転させ ①、トナーカートリッジを取り外します ②。



CDC084

3 新しいトナーカートリッジを箱から取り出し、かるく上下に 7,8 回振ります。



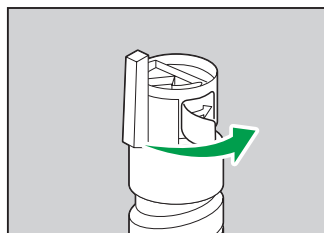
CDC113

トナーカートリッジを交換する(つづき)

4 トナーカートリッジの固定テープをはがします。

★重要

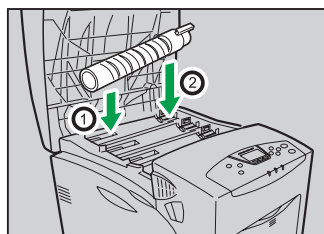
- 固定テープをはがした後はトナーカートリッジをふらないでください。
- トナーが飛散しないよう、トナーカートリッジの取り扱いに注意してください。



CDC114

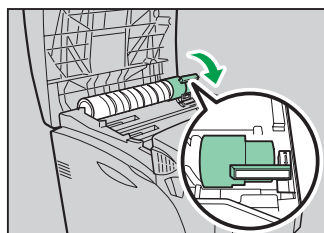
5 トナーカートリッジをセットします。

固定レバーが上になるよう、トナーを水平に保ち、トナーカートリッジの底から先に取り付け(①)、固定レバーを三角マークの位置に合わせます(②)。



CDC115

6 固定レバーを回転させて、○マークの位置に合わせます。



CDC116

7 上カバーを閉めます。

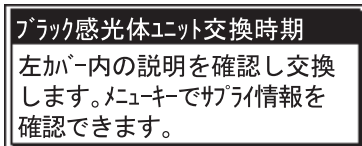
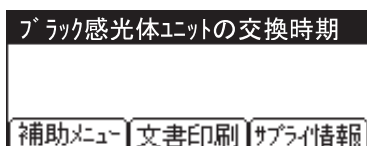
操作部に「トナー補給中」のメッセージが表示されますので、しばらくお待ちください。

ご使用後のトナーカートリッジは、販売店またはサービス実施店にお渡しいただき、当社の回収・リサイクル活動にご協力ください。なお、お客様で処理される場合は、一般のプラスチック廃棄物あるいは回収システムにより処理してください。

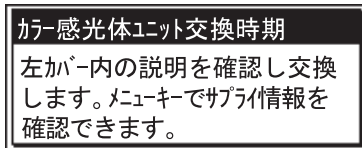
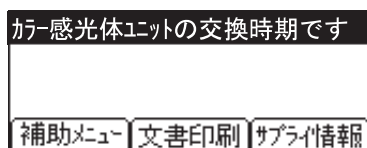
感光体ユニットを交換する

操作部に次のメッセージが表示されたときは、ブラックまたはカラーの感光体ユニットを交換してください。感光体ユニットの交換方法については、新しい感光体ユニットに同梱されている交換手順書を参照してください。

・ブラック感光体ユニットの交換メッセージ

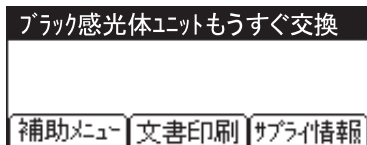


・カラー感光体ユニットの交換メッセージ

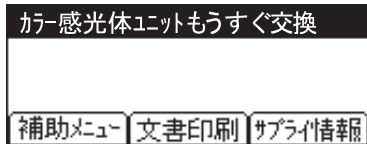


また、次のメッセージが表示されたときは交換時期が間近です。P.21「消耗品のご購入について」を参照し、プリンター購入店に新しい感光体ユニットを発注してください。

・ブラック感光体ユニットのメッセージ



・カラー感光体ユニットのメッセージ



★重要

- 感光体ユニットは長時間光に当てると性能が低下します。交換は速やかに行ってください。
- 感光体ユニットを外すときは、一気に引き抜くと落下しますので注意してください。
- 感光体ユニットの表面に傷を付けないようにしてください。
- 開いた左カバーや中カバーの上にはものを載せないでください。

廃トナーボトルを交換する

警告



- トナー（使用済みトナーを含む）、トナーの入った容器、およびトナーの付着した部品を火中に投入しないでください。トナー粉がはねて、やけどの原因になります。



- トナー（使用済みトナーを含む）または、トナーの入った容器は、火気のある場所に保管しないでください。引火して、やけどや火災の原因になります。



- 本製品に使用しているポリ袋・手袋などを乳幼児の近くに放置しないでください。口や鼻をふさぎ、窒息する恐れがあります。

注意



- 紙づまりの処置やトナー（使用済みトナーを含む）を補給または交換するときは、トナーで衣服などを汚さないように注意してください。衣服についた場合は、冷水で洗い流してください。温水で洗うなど加熱するとトナーが布に染み付き、汚れが取れなくなることがあります。



- 紙づまりの処置やトナー（使用済みトナーを含む）を補給または交換するときは、トナーで手などを汚さないように注意してください。トナーが手などの皮膚についた場合は、石鹸水でよく洗い流してください。

操作部に次のメッセージが表示されたときは、廃トナーボトルを交換してください。廃トナーボトルの交換方法については、新しい廃トナーボトルに同梱されている交換手順書を参照してください。

廃トナーボトル満杯

左カバー内の説明を確認し交換します。メニューキーでサブライ情報を確認できます。

また、次のメッセージが表示されたときは交換時期が間近です。P.21「消耗品のご購入について」を参照し、プリンター購入店に新しい廃トナーボトルを発注してください。

廃トナーボトルもうすぐ満杯

補助メニュー 文書印刷 サブライ情報

消耗品のご購入について

消耗品のご購入については、本機をお買い上げの販売店へご連絡ください。または、インターネットで簡単にご注文できる、便利な NetRICOH をご利用ください。



消耗品一覧

商品名			商品コード	印刷可能ページ数
IPSiO トナー	ブラック	タイプ 400A	636596	約 5,000 ページ
IPSiO トナー	イエロー	タイプ 400A	636597	約 5,000 ページ
IPSiO トナー	マゼンタ	タイプ 400A	636598	約 5,000 ページ
IPSiO トナー	シアン	タイプ 400A	636599	約 5,000 ページ
IPSiO トナー	ブラック	タイプ 400B	636667	約 15,000 ページ
IPSiO トナー	イエロー	タイプ 400B	636668	約 15,000 ページ
IPSiO トナー	マゼンタ	タイプ 400B	636669	約 15,000 ページ
IPSiO トナー	シアン	タイプ 400B	636670	約 15,000 ページ
感光体ユニット	カラー	タイプ 400	509446	約 50,000 ページ
感光体ユニット	ブラック	タイプ 400	509447	約 50,000 ページ
廃トナーボトル	タイプ 400		509445	約 50,000 ページ

↓ 補足



- 「印刷可能ページ数」は A4 □ サイズ 5% チャートで連続印刷した場合の目安です。実際の印刷可能ページ数は、印刷する用紙の種類・サイズ、印刷内容、環境条件によって異なります。消耗品は使用期間によっても劣化するため、上記目安より早く交換が必要になる場合があります。
- 消耗品は保証対象外です。ただし、ご購入になった時点で不具合があった場合は購入された販売店までご連絡ください。

使用済みカートリッジの回収について

弊社では、環境保全を優先課題の一つとし、使用済み製品の回収・リサイクルを積極的に行っております。複数の回収方法を用意しておりますので、回収にご協力ください。なお、回収方法の詳細は下記のホームページをご覧ください。

<http://www.rioh.co.jp/ecology/recycle/toner/index.html>

エラーコードが表示されないメッセージ

操作部の画面にエラーメッセージが表示されたときは、以下の表を参考にして対処してください。ここでは主なエラーメッセージについて説明しています。その他のエラーメッセージについては、『ハードウェアガイド』  「困ったときには」を参照してください。



↓ 補足

- 「エラーコードが表示されるメッセージ」(P.28) は、システム設定メニューの[エラー表示設定]を[すべて表示]に設定すると、画面に表示されるようになります。
- 省エネモード中にエラーが発生した場合は、エラーメッセージは表示されません。
- エラーメッセージが表示されたまま省エネモードに移行すると、エラーの対処を行ってもメッセージは消えません。その場合は操作部のいずれかのボタンを押して、省エネモードを解除してください。
- 調整 / 管理メニューの[サプライエンド時動作]を[印刷継続可能]に設定すると、印刷中に消耗品が切れた場合は、消耗品交換メッセージ(サプライエンドメッセージ)が表示され、印刷が継続されます。

エラーコードが表示されないメッセージ (アルファベット順)

メッセージ / 交互表示されるメッセージ	原因・対処方法・参照先
Ⓜ: Ⓐ A ボタンでカバーを開け用紙を取り除いてください。	本機の内部または給紙部で紙づまりが発生しました。前カバー(A)を開けて用紙を取り除いてください。または、給紙トレイを引き出して用紙を取り除いてください。 P.6 「 Ⓜ: Ⓐ 」が表示された場合の対処策」を参照してください。
Ⓜ: Ⓒ Z ボタンでカバーを開け用紙を取り除いてください。	本機の両面ユニット内で紙づまりが発生しました。前カバー(Z)を開けて用紙を取り除いてください。 P.8 「 Ⓜ: Ⓒ 」が表示された場合の対処策」を参照してください。

エラーコードが表示されないメッセージ (50 音順)

メッセージ / 交互表示されるメッセージ	原因・対処方法・参照先
ア 印刷保留中 / 印刷を再開する場合は、保留解除してください。	試し印刷や機密印刷などの印刷ジョブを保留しています。保留 / 解除の設定は、Web Image Monitorで行ってください。Web Image Monitorについては、『ソフトウェアガイド』   「Web ブラウザーを使う」を参照してください。
行 印刷データ待ち	データ待ちの状態です。しばらくお待ちください。



メッセージ / 交互表示されるメッセージ		原因・対処方法・参照先
ア 行	オフライン	オフライン状態です。印刷を実行するときは、[印刷停止 / 再開] キーを押して、オンライン状態にしてください。
	おまちください	準備中またはトナー補給中です。「印刷できます」と表示されるまでお待ちください。
カ 行	カバーオープン 上カバーが開いています。閉めてください。	上カバーを閉めてください。
	カバーオープン 左／前カバーが開いています。閉めてください。	<ul style="list-style-type: none"> ● 本体左カバーまたは前カバーが開いています。左カバーまたは前カバーを閉めてください。 ● 廃トナーボトルがセットされていないか、正しくセットされていません。廃トナーボトルが正しくセットされているか確認してください。廃トナーボトルに同梱されている交換手順書を参照してください。
	カラー感光体ユニット交換時期 左カバー内の説明を確認し交換します。メニューキーでサプライ情報を確認できます。	カラー感光体ユニットの交換時期です。カラー感光体ユニットを交換してください。
	カラー感光体ユニットの交換時期です / カラー感光体を交換してください (サブライエンドメッセージ)	感光体ユニットに同梱されている交換手順書を参照してください。
	カラー感光体ユニットもうすぐ交換 / 新しい感光体ユニットが必要です / 購入窓口にご連絡ください	カラー感光体ユニットの交換時期が間近です。交換時期に備えて、新しいカラー感光体ユニットを用意してください。
	給紙トレイに用紙がありません。 用紙を補給してください。	指定したトレイに用紙がセットされていません。指定したトレイに用紙をセットしてください。 P.11「給紙トレイに用紙をセットする」を参照してください。
	給紙トレイを正しくセットしてください。	指定した給紙トレイが、正しくセットされているか確認してください。他の用紙がセットされているトレイを新たに指定して印刷するときは[強制印刷]、データを取り消すときは[ジョブリセット] の選択キーを押します。

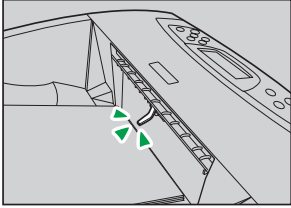


エラーコードが表示されないメッセージ(つづき)

	メッセージ / 交互表示されるメッセージ	原因・対処方法・参照先
力行	⚠ 故障時自動通報 SC:####	故障しています。電源を入れ直して確認してください。それでもメッセージが消えないときは、サービス実施店に連絡してください。その際、エラーコード(左記の「####」部分)も連絡してください。
サ行	最大サイズオーバーです。 強制印刷またはジョブリセットしてください。	印刷できる最大サイズを超えています。
	⚠ 修理依頼通報 SC:####	故障の可能性があります。電源を入れ直してください。それでもメッセージが消えないときは、サービス実施店に連絡してください。その際、エラーコード(左記の「####」部分)も連絡してください。
	省エネモード	省エネモード状態です。そのままご使用になれます。
	消耗品の自動発注に失敗 / XXX	消耗品の自動発注に失敗しました(XXX:トナーブラック、用紙、メンテナンスキットなどの各種消耗品)。電源を入れ直してください。それでもメッセージが消えないときは、サービス実施店に連絡してください。
	ジョブリセット中です	印刷ジョブをリセット中です。「印刷できます」と表示されるまでお待ちください。
タ行	中間転写ユニット交換時期 左カバー内の説明を確認し交換 します。メニューキーでサプ ライ情報を確認できます。	中間転写ユニットの交換時期です。 サービス実施店に連絡してください。
	中間転写ユニットの交換時期です / ユニットの交換してください (サブライエンドメッセージ)	
	中間転写ユニットもうすぐ交換 / 新しいユニットが必要です / 購入窓口にご連絡ください	中間転写ユニットの交換時期が間近で す。交換時期に備えて、サービス実施 店に連絡してください。
	中間転写ユニットを正しくセッ トしてください。	中間転写ユニットが正しくセットされ ていません。サービス実施店に連絡し てください。




メッセージ / 交互表示されるメッセージ		原因・対処方法・参照先
タ 行	調整中です	カラー調整中もしくは色ずれの補正中です。しばらくお待ちください。
	定着ユニットを正しくセットしてください。	定着ユニットがセットされていないか、正しくセットされてません。サービス実施店に連絡してください。
	電源を切り、感光体ユニットを正しくセットしてください。 XXX	感光体ユニットが正しくセットされているか確認してください(XXX:ブラック、シアン、マゼンタ、イエロー)。感光体ユニットに同梱されている交換手順書を参照してください。
	トナーがなくなりました /XXX トナーボトルを交換してください (サブライエンドメッセージ)	トナーがなくなりました (XXX:ブラック、シアン、マゼンタ、イエロー)。トナーカートリッジを交換してください。P.16「トナーカートリッジを交換する」を参照してください。
	トナー残りわずか /XXX を用意 / 購入窓口にご連絡ください。	トナーが残りわずかです。新しいトナーカートリッジを用意してください (XXX:ブラック、シアン、マゼンタ、イエロー)。
	トナー補給 < K,C,M,Y > 上カバー内の説明を確認し補給します。メニューキーでサブライ情報を確認できます。	トナーがなくなりました。トナーカートリッジを交換してください。P.16「トナーカートリッジを交換する」を参照してください。
	トナー補給中	トナーの補給中です。しばらくお待ちください。
	トナーボトルを正しくセットしてください。 XXX	トナーカートリッジが正しい場所にセットされているか確認してください (XXX:ブラック、シアン、マゼンタ、イエロー)。P.16「トナーカートリッジを交換する」を参照してください。
	トレイ # に用紙がありません。 トレイに用紙を補給してください。 ・用紙サイズ (用紙種類)	表示されたトレイ # (1 ~ 4) に用紙がセットされていません。表示されたトレイに用紙を補給してください。他の用紙がセットされているトレイを新たに指定して印刷するときは [強制印刷]、送信データを取り消すときは [ジョブプリセット] の選択キーを押してください。P.11「給紙トレイに用紙をセットする」を参照してください。

エラーコードが表示されないメッセージ(つづき)

	メッセージ / 交互表示されるメッセージ	原因・対処方法・参照先
太行	<p>トレイ # を下記設定に変更してください。</p> <ul style="list-style-type: none"> ・用紙サイズ (用紙種類) 	<p>表示されたトレイ # (1 ~ 4) の用紙サイズまたは用紙種類が、プリンタードライバーや操作部で指定した用紙のサイズ・種類と異なります。表示されたトレイに、指定したサイズ・種類の用紙をセットした上で、操作部で用紙のサイズ・種類を変更してください。</p> <p>設定を変更して印刷するときは [設定変更]、データを取り消すときは [ジョブプリセット]、設定を変更しないで印刷するときは [強制印刷] を、それぞれの選択キーを押して実行します。</p> <p>用紙のサイズ・種類の設定については、『ハードウェアガイド』  「用紙をセットする」を参照してください。</p>
八行	<p>☒ 廃トナーボトル満杯 左カバー内の説明を確認し交換します。メニューキーでサブライ情報を確認できます。</p>	<p>廃トナーボトルが満杯になりました。廃トナーボトルを交換してください。廃トナーボトルに同梱されている交換手順書を参照してください。</p>
<p>☒ 廃トナーボトルもうすぐ満杯 / 購入窓口にご連絡ください</p>	<p>廃トナーボトルがもうすぐ満杯です。新しい廃トナーボトルを用意してください。</p>	
<p>非純正トナーがセットされています</p>	<p>純正ではないトナーカートリッジがセットされています。純正のトナーカートリッジをセットしてください。</p>	
<p>ブラック感光体ユニット交換時期 左カバー内の説明を確認し交換します。メニューキーでサブライ情報を確認できます。</p>	<p>ブラック感光体ユニットの交換時期です。ブラック感光体ユニットを交換してください。</p> <p>感光体ユニットに同梱されている交換手順書を参照してください。</p>	
<p>ブラック感光体ユニットの交換時期 /K 感光体を交換してください (サブライエンドメッセージ)</p>		
<p>ブラック感光体ユニットもうすぐ交換 / 新しい感光体ユニットが必要です / 購入窓口にご連絡ください</p>	<p>ブラック感光体ユニットの交換時期が間近です。新しいブラック感光体ユニットを用意してください。</p>	

メッセージ / 交互表示されるメッセージ	原因・対処方法・参照先
<p>八行</p> <p>本体トレイが満杯になりました。 用紙を取り除いてください。</p>	<p>本体トレイの用紙を取り除いてください。データを取り消すときは [ジョブリセット] の選択キーを押してください。また、排紙口の検知レバー（下図参照）に触れていただくと、エラーを解除できる場合があります。</p>  <p style="text-align: right; font-size: small;">CDC137</p>
<p>マ行</p> <p>メンテナンスキット交換時期 左カバー内の説明を確認し交換 します。メニューキーでサプ ライ情報を確認できます。</p> <p>メンテナンスキットの交換時期です / メンテナンスキットを交換し てください (サブライエンドメッセージ)</p> <p>メンテナンスキットの交換時期ま が / 新しい交換部品が必要 です / 購入窓口にご連絡ください</p>	<p>定期交換部品キット（フリクションパッド、給紙コロ、転写ローラー、定着ユニット、防じんフィルター）の交換時期です。サービス実施店に連絡してください。</p> <p>新しい定期交換部品キット（フリクションパッド、給紙コロ、転写ローラー、定着ユニット、防じんフィルター）を用意してください。サービス実施店に連絡してください。</p>
<p>ヤ行</p> <p>用紙がありません。</p> <p>用紙種類 / サイズが異なります。 下記設定に変更してください。 ・用紙サイズ（用紙種類）</p>	<p>選択したトレイに用紙を補給してください。P.11「給紙トレイに用紙をセットする」を参照してください。</p> <p>自動選択の対象となるトレイ #（1～4、手差し）に、プリンタードライバーや操作部で指定した用紙サイズ、用紙種類と一致するトレイがありません。任意のトレイを選び、指定したサイズ・種類の用紙をセットします。操作部に表示されたサイズ・種類の用紙に変更して印刷するときは [設定変更]、データを取り消すときは [ジョブリセット]、設定を変更しないで印刷するときは [強制印刷] を、それぞれの選択キーを押して実行します。用紙のサイズ・種類の設定については、『ハードウェアガイド』   「用紙をセットする」を参照してください。</p>

エラーコードが表示されるメッセージ

メッセージ	原因・対処方法・参照先
86：パラメーター	RPCS プリンタードライバーで文法エラーが発生しました。プリンタードライバーが本機と整合していない可能性があります。プリンターの機種や、選択しているエミュレーションに合ったプリンタードライバーをお使いください。 パソコンとプリンターの間で何か障害が発生している可能性があります。正しく接続されているか確認してください。
87：メモリーオーバー	印刷する用紙サイズのためのメモリー領域がありません。SDRAM モジュールを増設するか、小さいサイズの用紙サイズを指定してください。 SDRAM モジュールの増設については、『ハードウェアガイド』  「SDRAM モジュールを取り付ける」を参照してください。
92：メモリーオーバー 93：メモリーオーバー	メモリー領域が不足しています。SDRAM モジュールを増設するか、送信データを小さくしてください。 SDRAM モジュールの増設については、『ハードウェアガイド』  「SDRAM モジュールを取り付ける」を参照してください。
A9：ページエラー	試し印刷、機密印刷でページオーバーが起きました。印刷するページ数を減らしてください。
BF：両面エラー	メモリー不足のため、または両面印刷できない用紙サイズが指定されたため、両面印刷の指定が解除されました。SDRAM モジュールを増設するか、送信データを減らしてください。 SDRAM モジュールの増設については、『ハードウェアガイド』  「SDRAM モジュールを取り付ける」を参照してください。
P1：コマンドエラー	RPCS のコマンドエラーが発生しました。電源を入れ直してしてください。それでもメッセージが消えないときは、次のいずれかを確認してください。 <ul style="list-style-type: none"> • ホストとプリンターの間で正常に通信ができるか。 • 機種に合ったプリンタードライバーを使用しているか。 • プリンタードライバーのメモリーを正しく設定しているか。

お問い合わせ先

どうしても解決しないとき

主な対処策や操作部の画面を確認して対処されても症状が改善されない場合、まず本機の故障がソフトウェアのトラブルかを判断します。システム設定リストを印刷できるか確認してください。その上でそれぞれのお問い合わせ先へご連絡ください。

システム設定リストの印刷の仕方

システム設定リストの印刷方法については、『ソフトウェアガイド』⑧「テスト印刷をする」を参照してください。



お問い合わせ先

■消耗品に関するお問い合わせ


弊社製品に関する消耗品は、お買い上げの販売店にご注文ください。
NetRICOH のホームページからもご購入できます。
<http://www.netricoh.com/>

■故障・保守サービスに関するお問い合わせ

故障・保守サービスについては、サービス実施店または販売店にお問い合わせください。
修理範囲（サービスの内容）、修理費用の目安、修理期間、手続きなどをご要望に応じて説明いたします。
転居の際は、サービス実施店または販売店にご連絡ください。転居先の最寄りのサービス実施店、販売店をご紹介します。
<http://www.ricoh.co.jp/support/repair/index.html>

■操作方法、製品の仕様に関するお問い合わせ

操作方法や製品の仕様については、「お客様相談センター」にお問い合わせください。

 **0120-000-475** ●受付時間：平日（月～金）9時～18時
土曜日9時～12時、13時～17時（祝祭日、弊社休業日を除く）
FreeDial FAX 0120-479-417 ●通話料は無料です。

●音声ガイダンスに従い製品別の番号をプッシュトーンでお知らせください。トーン信号が出せない電話機の場合は、そのまましばらくお待ちいただきますとオペレーターに接続します。
※お問い合わせの内容は対応状況の確認と対応品質の向上のため、通話を録音・記録させていただいております。
<http://www.ricoh.co.jp/SOUDAN/index.html>

■最新ドライバーおよびユーティリティー情報

最新版のドライバーおよびユーティリティーをインターネットのリコーホームページから入手できます。
<http://www.ricoh.co.jp/download/index.html>

本書の内容に関しては、将来予告なしに変更することがあります。
機械の改良変更等により、本書のイラストや記載事項とおお客様の機械とが一部異なる場合がありますのでご了承ください。
画面の表示内容やイラストは機種、オプションによって異なります。
本書は、原則的にオプションを装着した状態の画面と外観イラストを使って説明しています。
本書の一部または全部を無断で複写、複製、改変、引用、転載することはできません。

リコーは環境保全を経営の優先課題のひとつと考え、リサイクル推進にも注力しております。
本製品には、新品と同一の当社品質基準に適合した、リサイクル部品を使用している場合があります。

IPSiO SP C420

クイックガイド

- 1 各部の紹介
- 2 用紙がつまったときの取り除きかた
- 3 困ったときには
- 4 用紙をセットするとき
- 5 消耗品の交換方法とご購入方法
- 6 主なメッセージ一覧