

# パソコンへのインストール

## 動作環境

IP-LINKアプリケーションを動作させるためには、次の環境が必要です。

基本処理装置	: IBM PC/AT 互換機
CPU	: i486DX-100MHz 以上で動作すること
メモリー	: 16 MB 以上
ハードディスク	: 空き容量 30MB 以上
OS	: Windows95、98、NT4.0(日本語版)
ディスプレイ	: SVGA 640 × 480 256色以上
ネットワーク	: LAN に接続されていて、TCP/IPプロトコルが有効なこと

### 制限

□ パソコン環境によっては、すべての動作を保証するものではありません。

## インストールの前に

IP-LINK アプリケーションの CD-ROM のセットアッププログラムを実行すると、次の3種類のプログラムを同時にインストールすることができます。また、各プログラムを指定して個別にインストールすることもできます。

IP-LINK Com Redirector

IP-LINK Monitor

ICViewer

ICViewerをインストールするとTIFファイル、TIFFファイル、DCXファイルのアイコンが変更されます。

## IP-LINK アプリケーションのインストール

### 補足

- Windows NT4.0にインストールする場合は、管理者権限を持っているユーザーでログインしてください。
- 表示される画面はWindowsのシステムバージョン、お使いのパソコンの環境により異なる場合があります。
- IP-LINK アプリケーションのインストールの前に起動中のアプリケーションはすべて終了させてください。

**1** パソコンの電源を入れ、Windowsを起動します。

**2** IP-LINKアプリケーションのCD-ROMをCDドライブにセットします。

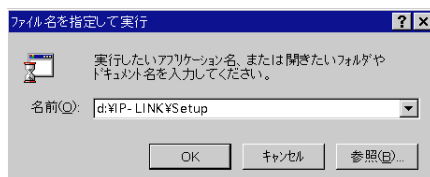
**3** タスクバーの[スタート] [ファイル名を指定して実行]の順に選択します。

「ファイル名を指定して実行」の画面が表示されます。

**4** 入力欄に下記のように半角文字で入力し、[OK]をクリックします。

d:\¥IP-LINK¥Setup と入力します。


上記は、CD-ROMドライブが「d」のときの入力例です。

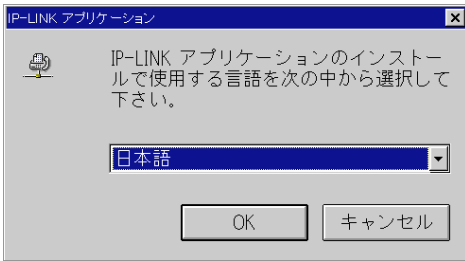


 補足

- [ 参照 ] をクリックすると「ファイルの参照」ダイアログボックスが表示されます。このダイアログボックスから「ファイルの場所」「ファイル名」「ファイルの種類」を指定することもできます。

**5** 「日本語」が表示されていることを確認して [ OK ] をクリックします。

「日本語」が表示されていないときは、 をクリックして表示されたプルダウンリストから選択します。

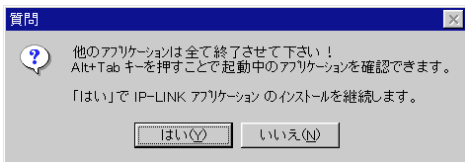


InstallShieldウィザードの準備画面が表示されます。画面のプログレスバーが100%になると「質問」の画面が表示されます。



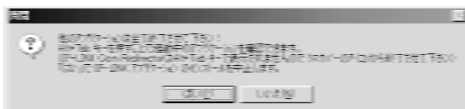
**6** [ はい ] をクリックします。

インストールを続行します。



 補足

- IP-LINK Com Redirector が起動中のときは下の画面が表示されます。



IP-LINK Com Redirectorは Alt + Tabキーで表示されませんので [ いいえ ] をクリックしてインストールを中止し、タスクバーのアイコンを右クリックしてアプリケーションを終了させ、再度、最初から IP-LINK アプリケーションのインストールを行ってください。

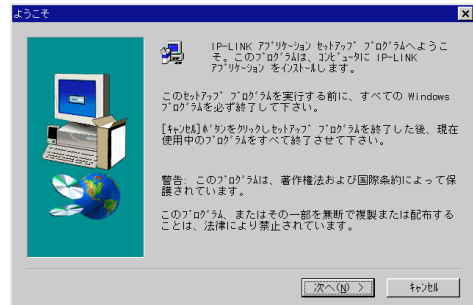
- IP-LINK Com Redirector の終了 P.104

- 他のアプリケーションが起動中かどうか分からないときは、[ Alt ] と [ Tab ] キーを同時に押すと起動中のアプリケーションを確認できます。起動中のアプリケーションがあったときは、終了させてから [ はい ] をクリックしてください。インストールを続けます。

[ いいえ ] をクリックするとインストールを終了します。

**7** 内容を確認し、[ 次へ ] をクリックします。

「セットアップ方法選択 / インストール先選択」のダイアログが表示されます。



**8** 「標準」を選択し、[ 次へ ] をクリックします。



### 補足

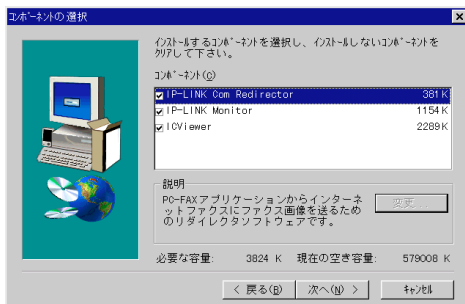
- インストール先を変更するときは [ 参照 ] をクリックし、表示された「ディレクトリの選択」のダイアログからディレクトリを選択して、[ 次へ ] をクリックしてください。
- 「コンパクト」を選択すると ICViewer 以外をインストールします。ハードディスクの容量に余裕があればできる限り「標準」でインストールしてください。

## カスタムを選択するとき

- 1 「カスタム」を選択し、[ 次へ ] をクリックします。



- 2 コンポーネントのリストボックスからインストールするファイルの先頭にあるをクリックしてチェックマーク(✓)を付け [ 次へ ] をクリックします。



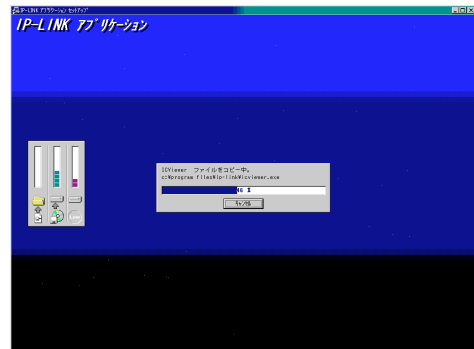
- 9 インストール先のフォルダを変更することができます。フォルダ変更するときは、フォルダを選択し [ 次へ ] をクリックします。



### 補足

- できる限り表示されている標準のフォルダをお使いください。

- 10 「インストール開始」の画面が表示され、インストールが開始されます。このままお待ちください。プログレスバーが 100% になると「セットアップの完了」の画面が表示されます。



カスタムインストールで「IP-LINK Com Redirector」を選択しなかった場合は、以下の画面は表示されません。



ポートをインストールしています。



モデムをインストールしています。しばらくお待ちください。

インストールが終了すると、「セットアップが完了しました」の画面が表示されます。

## 11 [完了] をクリックします。

「ReadMe ファイルを参照します」のチェックボックスが選択されていたときは、簡易説明書が表示されます。内容を確認して閉じてください。



## 12 CD-ROM を取り出し、タスクバーの[スタート] [Windows の終了] [コンピュータを再起動する]の順に選択します。

Windows が再起動され「IP-LINK Com Redirector」の設定画面が表示されます。

## 接続先の設定

- 1 「接続先」の入力欄に RIFAX ML4500 IP-LINK の IP アドレスまたはホスト名を入力し、「ユーザーコード」の入力欄にユーザーコードを入力して、[ OK ] をクリックします。



### 補足

- ユーザーコードによる通信管理をする場合は、ファクス本体で設定されているユーザーコードを入力します。

RIFAXML4500使用説明書「ユーザー別送信」

ユーザーコードの入力は省略できます。

- このダイアログを再度、表示するときはタスクバーの右側にある「IP-LINK Com Redirector」のアイコンをダブルクリックします。

# IP-LINK アプリケーションのアンインストール

IP-LINKアプリケーションをアンインストール(パソコンから削除)するときは、次の手順で行います。

 補足

- Windows NT4.0 でアンインストールする場合は、管理者権限を持っているユーザーでログインしてください。

## IP-LINK アプリケーションのアンインストール

**1** パソコンの電源を入れ、Windows を起動します。

**2** IP-LINK アプリケーションはすべて終了させます。

IP-LINK Com Redirectorは次の手順で終了させます。

- 1 タスクバーの「IP-LINK Com Redirector」アイコンを右クリックします。
- 2 表示されたプルダウンメニューから[アプリケーションの終了]を選択します。
- 3 「アプリケーションを終了するとIP-LINK Portが利用できなくなります」の画面から[OK]をクリックします。

**3** タスクバーの[スタート] [設定] [コントロールパネル]の順に選択します。

「コントロールパネル」の画面が表示され

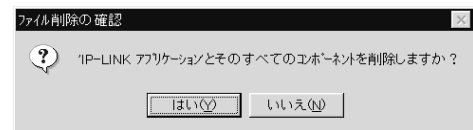
**4** 「アプリケーションの追加と削除」アイコンをダブルクリックします。

「アプリケーションの追加と削除のプロパティ」の画面が表示されます。

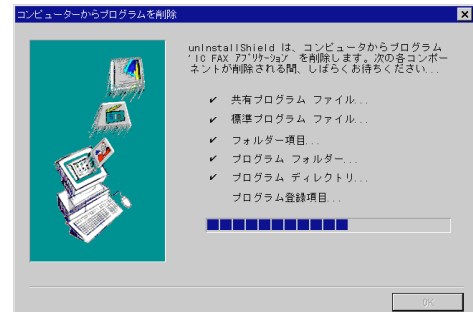
**5** リストボックスから「IP-LINK アプリケーション」を選択し、[追加と削除]をクリックします。

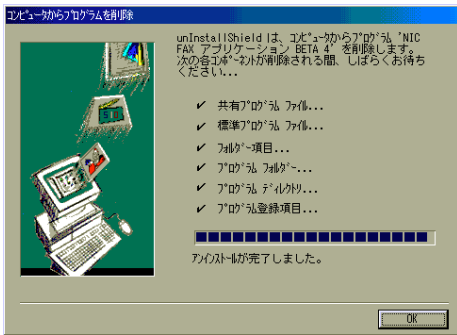


**6** [はい] をクリックします。



プログラムの削除が始まります。



**7** [OK] をクリックします。

「アプリケーションの追加と削除のプロパティ」の画面に戻ります。

**8** [OK] をクリックします。

## IP-LINK Port のアンインストール

### 補足

- Windows NT4.0の場合、IP-LINKアプリケーションをアンインストールすると自動的にIP-LINK Port も削除されます。

Windows95/98をお使いの場合のみ削除してください。

**1** パソコンの電源を入れ、Windowsを起動します。**2** IP-LINK Com Redirectorを次の手順で終了させます。

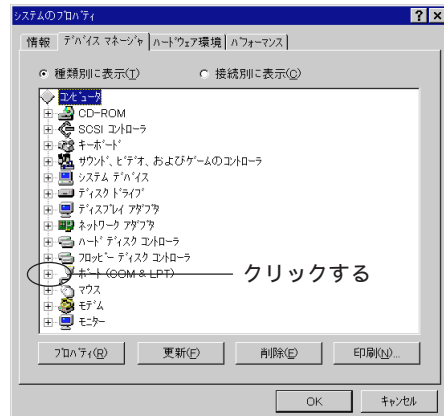
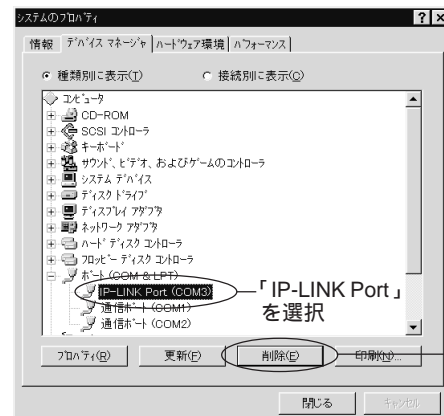
- ① タスクバーの「IP-LINK Com Redirector」アイコンを右クリックします。
- ② 表示されたプルダウンメニューから「アプリケーションの終了」を選択します。
- ③ 「アプリケーションを終了するとIP-LINK Portが利用できなくなります」の画面から [OK] をクリックします。

**3** タスクバーの [スタート] [設定] [コントロールパネル] の順に選択します。

「コントロールパネル」の画面が表示されます。

**4** 「システム」アイコンをダブルクリックします。

「システムのプロパティ」の画面が表示されます。

**5** [デバイスマネージャ] タブをクリックします。**6** 「ポートCOM&LPT」先頭の+をクリックします。**7** 「IP-LINK Port」を選択し、[削除] をクリックします。

**8** [OK] をクリックします。



**9** [閉じる] をクリックします。

## Facsimile Modem Type A05 のアンインストール

### 補足

- Windows95/98 をご使用の場合は、IP-LINK アプリケーションをアンインストールすると自動的に Facsimile Modem Type A05 も削除されます。

Windows NT4.0 をお使いの場合のみ管理者権限を持っているユーザーが削除してください。

**1** パソコンの電源を入れ、Windows を起動します。

**2** タスクバーの [スタート] [設定] [コントロールパネル] の順に選択します。  
「コントロールパネル」の画面が表示されます。

**3** 「モデム」アイコンをダブルクリックします。  
「モデムのプロパティ」の画面が表示されます。

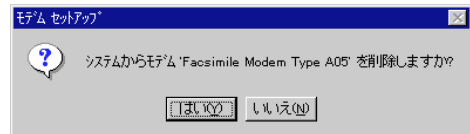
**4** 「モデムのプロパティ」の「情報」で [Facsimile Modem Type A05] を選択し、[削除] をクリックします。

「削除確認」の画面が表示されます。



[ Facsimile Modem Type A05 ] を選択

**5** [はい] をクリックします。



**6** [閉じる] をクリックします。

