



IPSiO

SG 7100/SG 3100/SG 2100/SG 2010L

こんなときには

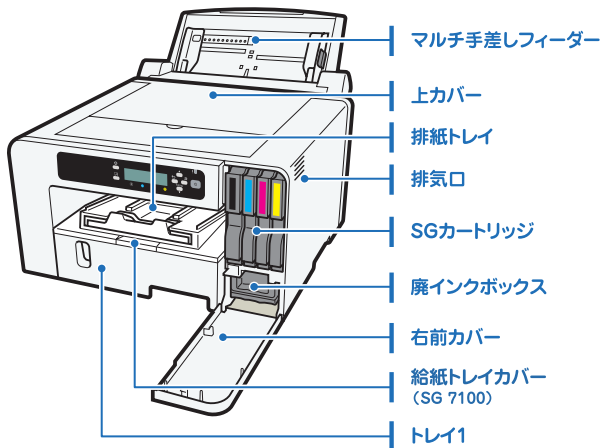
各部の名称	1
トレイを延長するには	2
エラーが発生したときには	3
つまった用紙が取り除けないときには	4
きれいに印刷できないときには	5
消耗品の交換方法とご注文方法	6

目次

- | | | | |
|----------|-------------------------------|--|-------------------------|
| 1 | 各部の名称 | <ul style="list-style-type: none">●全体●背面●操作部 | P3
P4
P5 |
| 2 | トレイを延長するには | <ul style="list-style-type: none">●A4 より大きい用紙を
セットするときには | P6 |
| 3 | エラーが発生したとき
には | <ul style="list-style-type: none">●エラーメッセージと対処方法 | P7 |
| 4 | つまった用紙が取り
除けないときには | <ul style="list-style-type: none">●つまった用紙が取り除け
ないときの対処方法 | P12 |
| 5 | きれいに印刷できな
いときには | <ul style="list-style-type: none">●症状ごとの対処方法●各設定・調整方法 | P15
P18 |
| 6 | 消耗品の交換方法と
ご注文方法 | <ul style="list-style-type: none">●SG カートリッジの交換方法●消耗品のご注文方法 | P24
P26 |

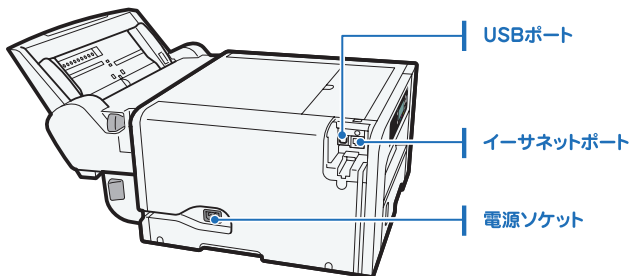
各部の名称 全体

各部の名称を説明します。



CTW019

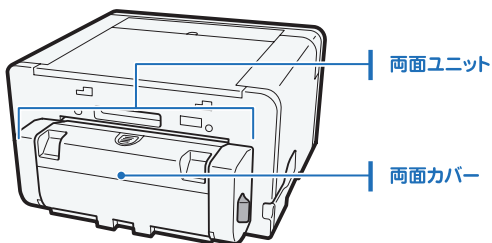
1



CHU139

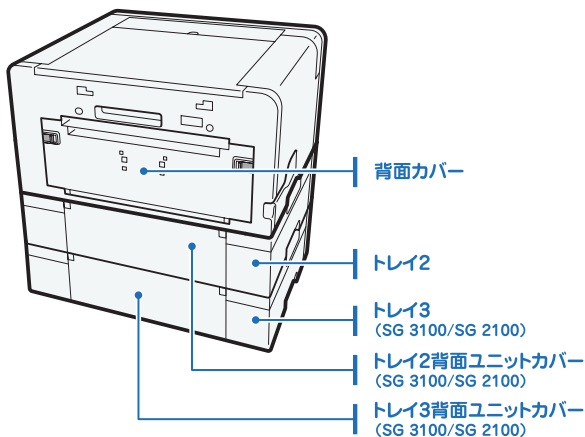
3

背面

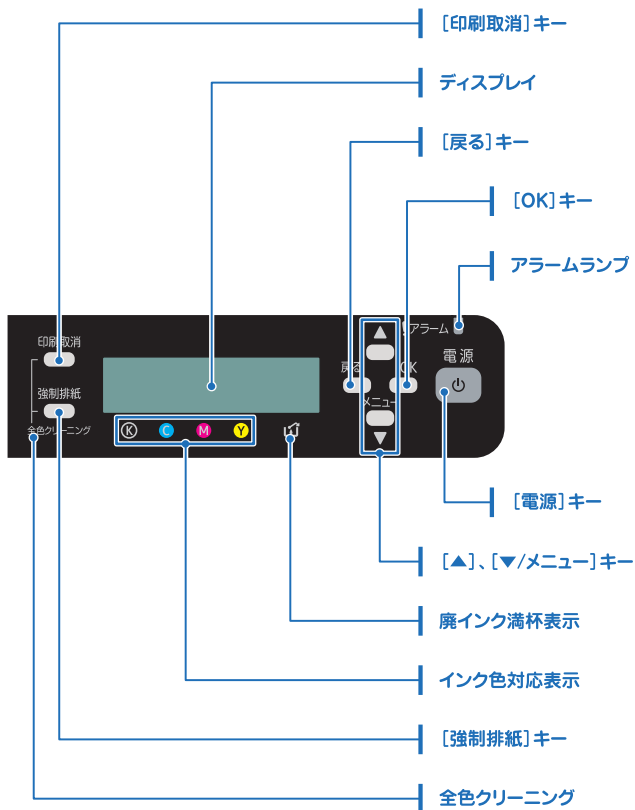


1

CHU137



操作部



CTW020

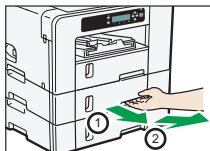
トレイを延長するには

A4 より大きい用紙をセットするときには

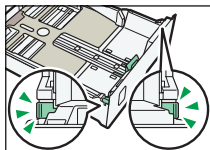
A4 より大きいサイズの用紙をセットするときは、トレイを延長します。
必要に応じて排紙トレイも延長してください。
SG 7100 のみトレイ 1 を延長できます。

- 1** トレイの取っ手をつかんで引き出し (①)、少し持ち上げてから本体から取り外します (②)。

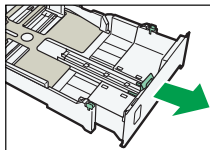
本体から取り外したトレイを落とさないように注意してください。



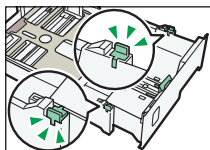
- 2** トレイの左右 2 カ所のツメをスライドして、ロックを解除します。



- 3** トレイを延長します。



- 4** ツメを元の位置に戻して、トレイをロックします。



エラーメッセージと対処方法

⚠ 注意



- インクは子供の手の届かないところに保管してください。
- インク（使用済みインクを含む）が目に入った場合は、速やかに流水で洗い、異状のあるときは医師に相談してください。
- インクを飲み込んだ場合は、濃い食塩水を飲ませるなどして吐き出させ、医師に相談してください。
- 紙づまりの処置やインクを補給または交換をするときは、インクで手などを汚さないように注意してください。インクが手などの皮膚についた場合は、水または石鹸水でよく洗い流してください。



- 機械は電源コンセントにできるだけ近い位置に設置し、異常時に電源プラグを容易に外せるようにしてください。



- 機械動作中にカバーを開け、機械内部に手や指を入れないでください。手や指をはさまれ、けがの原因になります。

エラーメッセージと対処方法

	エラーメッセージ	対処方法
英数・その他	##### ガ アイテイマス / ##### ヲ シメテクダサイ	#####：上カバー（ウエカバー）、背面ユニットカバー（トレイ#ハイメンカバー）、背面カバー（ハイメンカバー）、右前カバー（ミギマエカバー）が開いています。開いているカバーを閉めてください。
	##### ガ タダシク セット サレテイマセン / ##### ヲ セット シナオシテクダサイ	#####：マルチ手差しフィーダー（テサシトレイ）、両面ユニット（リョウメンユニット）が正しくセットされていません。セットし直してください。 『操作ガイド』④「本機の概要」－「着脱可能なユニットとオプションの取り付けかた、取り外しかた」参照
	##### ニ ヨウシヲホキュウ マタハ キョウセイイン サツ / A4 フツウシ	#####：トレイ1、2、3、手差しトレイ（テサシ）に用紙をセットしてください。 または、[強制排紙] キーを押し、ほかの用紙がセットされているトレイを指定して印刷してください。印刷を中止するときは [印刷取消] キーを押ししてください。

エラーメッセージと対処方法(つづき)

	エラーメッセージ	対処方法
英数・その他	#### ノ サイズヲヘンコウ マタハ キョウセイインサツ / A4 フツウシ	####:トレイ 1、2、3、手差しトレイ(テサシ)に指定したサイズ of 用紙をセットし、用紙設定メニューで用紙サイズを変更してください。 または、[強制排紙] キーを押し、指定したサイズの用紙がセットされているトレイを選択して印刷してください。印刷を中止するときは、[印刷取消] キーを押ししてください。
	#### ノ セツテイヲヘンコウ マタハ キョウセイインサツ / A4 フツウシ	####:トレイ 1、2、3、手差しトレイ(テサシ)に指定した種類の用紙をセットし、用紙設定メニューで用紙の種類を変更してください。 または、[強制排紙] キーを押し、指定したサイズの用紙がセットされているトレイを選択して印刷してください。印刷を中止するときは、[印刷取消] キーを押ししてください。
	SCXXX-XX / デンゲン サイトウニュウ / ナオラナイバ アイハ / レンラク シテクダサイ	エラーが発生しました。電源を入れ直してください。 繰り返し同じメッセージが表示される場合は、販売店またはサービス実施店にご連絡ください。
ア行	アタラシイ ハイインクボックスヲ ヨウイシテクダサイ	廃インクボックスがもうすぐ満杯です。新しい廃インクボックスを準備してください。 P.26「消耗品のご注文方法」参照
	イーサネットボードイジョウ	イーサネットのエラーが発生しました。接続されているケーブル類をすべて外し、電源を入れ直してください。 繰り返し同じメッセージが表示される場合は、販売店またはサービス実施店にご連絡ください。
	インク ノコリワズカ	インクが残りわずかになっています。□が表示されている色の SG カートリッジを準備してください。 P.26「消耗品のご注文方法」参照

	エラーメッセージ	対処方法
サ 行	ジュンビチュウ	しばらくお待ちください。インクの供給中はカチカチと音がしますが、故障ではありません。
	シヨウオンドハンイガイ コウオン / デンゲンサイトウ ニュウ シヨウオンドハンイガイ テイオン / デンゲンサイトウ ニュウ	使用温度（高温 / 低温）の範囲外です。使用環境を確認して設置し直すか、本機が室温に充分なじむまでしばらくお待ちください。
ハ 行	ハイインクボックスガ セット サレテイマセン / ハイインクボックスヲ セット シテクダサイ	廃インクボックスが正しくセットされていません。廃インクボックスを正しくセットしてください。
	ハイインクボックスガ マンパイニ ナリマシタ / ハイインクボックスヲ コウカン シテクダサイ	廃インクボックスが満杯です。廃インクボックスを交換してください。
マ 行	ミギマエカバーヲ アケテ / インクカートリッジヲ コウカン	インクがなくなりました。 II↓ が表示されている色の SG カートリッジを交換してください。 P.24 「SG カートリッジの交換方法」参照
	ミギマエカバーヲ アケテ / インクカートリッジヲ セット	SG カートリッジがセットされていません。SG カートリッジを正しくセットしてください。
	メンテナンスチュウ	ヘッドクリーニングやヘッドリフレッシュをしています。しばらくお待ちください。動作中にカチカチと音がしますが、故障ではありません。
	メンテナンスニ シツパイシマシタ	ヘッドクリーニングやヘッドリフレッシュなどが失敗しました。メンテナンス失敗エラーを解除後、再度メンテナンスをしてください。 メンテナンス失敗エラーは、次のジョブ要求を検知するか、[OK]キーを押すことで解除されます。

エラーメッセージと対処方法(つづき)

エラーメッセージ		対処方法
ヤ 行	ヨウシ ツマリ / キョウセイ ハイシキーヲ オシテクダサ イ	紙づまりが発生しました。[強制排紙] キーを押して用紙を排紙してください。
	ヨウシ ツマリ ウエカバーヲ アケテ / キョウセイハイシ キーヲ オシテ ヨウシヲトリ ノゾイテクダサイ	紙づまりが発生しました。上カバーを開けて [強制排紙] キーを押し、開口部から用紙を取り除いてください。 『操作ガイド』⑤「トラブル解決」－「上カバーを開けて用紙を取り除く」参照
	ヨウシ ツマリ スベテノ ハ イメンカバーヲ / アケテ ヨ ウシヲトリノゾイテ クダサ イ	紙づまりが発生しました。背面カバー、または背面ユニットカバーを開けて用紙を取り除いてください。 P.13「つまった用紙が取り除けないときの対処方法」、『操作ガイド』⑤「トラブル解決」－「背面ユニットカバーを開けて用紙を取り除く (SG 3100/SG 2100)」参照
	ヨウシ ツマリ リョウメンユ ニット / リョウメンユニッ トカラ ヨウシヲトリノゾイ テクダサイ	両面ユニットで紙づまりが発生しました。両面ユニットカバーを開ける、または両面ユニットを取り外して用紙を取り除いてください。 『操作ガイド』⑤「トラブル解決」－「両面ユニットで用紙がつまったとき」参照
	ヨウシ ツマリ リョウメンユ ニット マタハ / トレイ 2 ハ イメンカバーヲアケテ ヨウ シヲトリノゾイテクダサイ	両面ユニット、またはトレイ 2 の背面ユニットで紙づまりが発生しました。両面ユニットを取り外す、または背面ユニットカバーを開けて用紙を取り除いてください。 『操作ガイド』⑤「トラブル解決」－「両面ユニットとトレイ 2/3 で用紙がつまったとき」参照
	ヨウシ ツマリ リョウメンユ ニット マタハ / ハイメンカ バーヲ ハズシ ヨウシヲトリ ノゾイテクダサイ	紙づまりが発生しました。 両面ユニットを外す、または背面カバーを外して用紙を取り除いてください。 P.12「つまった用紙が取り除けないときの対処方法」参照

	エラーメッセージ	対処方法
ヤ行	ヨウシ ツマリ リョウメンユニット マタハ / ハイメンカバー スベテアケテ ヨウシ ヨトリノゾイテクダサイ	両面ユニット、または背面ユニットで紙づまりが発生しました。両面ユニットを外す、または背面ユニットカバーを開けて用紙を取り除いてください。 P.12「つまった用紙が取り除けないときの対処方法」,「操作ガイド」⑤「トラブル解決」－「背面ユニットカバーを開けて用紙を取り除く (SG 3100/SG 2100)」参照
	ヨウシハンソウエラー トレイ # / トレイヲ ハズシテ ヨウシヲ タダシクセツト	トレイ #: トレイ 1、2、3 で用紙の不送りが発生しました。トレイ 1、2、3 の用紙を正しくセットして、[強制排紙] キーを押してください。 「操作ガイド」⑥「印刷の準備」－「トレイ 1-3 にセットする」参照
	ヨウシハンソウエラー テサシトレイ / ヨウシヲ タダシクセツト	マルチ手差しフィーダーで用紙の不送りが発生しました。手差しトレイの用紙をセットし直してください。 「操作ガイド」⑥「印刷の準備」－「手差しトレイにセットする」参照

SC570-00 が表示されたとき

結露除去をしてください。

「操作ガイド」④「設定・調整メニュー」－「メンテナンスメニュー」－「結露除去」参照

その他のメッセージの対処方法

「操作ガイド」⑤「トラブル解決」－「ディスプレイにメッセージが表示されたとき」参照

操作ガイドの開き方

デスクトップの[お使いの機種名 操作ガイド]アイコンをダブルクリックするか、[スタート]メニューから[すべてのプログラム]の[お使いの機種名 マニュアル]の[お使いの機種名 操作ガイド]をクリックします。

Macを使用しているときは、付属のCD-ROM④から[使用説明書を見る.htm]を開いてください。

つまった用紙が取り除けないときの対処方法

用紙が詰まったときは、まず、エラーメッセージを確認し、メッセージの内容にしたがって用紙を取り除いてください。

用紙を取り除くには、「強制排紙」キーを押す方法と、メッセージに表示された箇所を開ける方法があります。

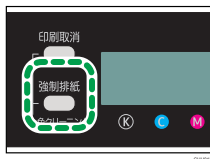
ここで説明している箇所以外の方法は、「操作ガイド」を参照してください。

★重要

- ・ オプションの取り付けや取り外しをするときは、電源プラグをコンセントから抜いてください。
- ・ マルチ手差しフィーダーを取り付けているときは、本機の電源を切り、取り外してから作業を始めてください。

強制排紙キーを押して用紙を取り除く

- 1 「強制排紙」キーを押します。



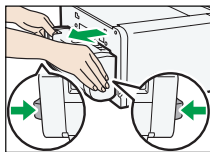
4

両面ユニットから用紙を取り除く

- 1 「電源」キーを長押しして電源を切り、電源コードを抜きます。

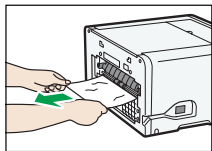
- 2 USB ケーブル、またはイーサネットケーブルを取り外します。

- 3 両面ユニットの左右にある着脱レバーを押して、手前に引き出して外します。



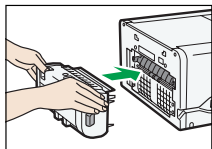
4

背面からつまった用紙を取り除きます。



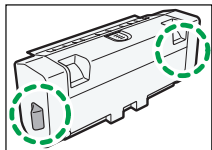
5

両面ユニットの左右にある両面ユニット着脱レバーを押さずに、両面ユニットをカチッと音がするまで奥に押し込んで取り付けます。



両面ユニットが正しくセットされていないと紙づまりの原因になります。

両面ユニット着脱レバーは、正しくセットされると左右からカチッと音がします。取り付けるときに音を確認してください。



6

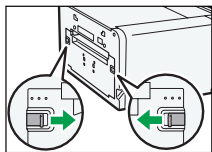
電源コードと、USB ケーブルまたはイーサネットケーブルを取り付けます。

4

背面カバーを開けて用紙を取り除く

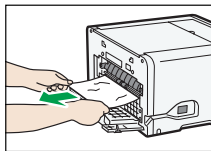
1

左右 2 カ所のツメをスライドしてロックを解除し、背面カバーを開けます。



2

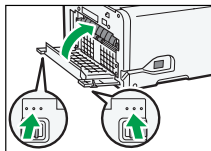
つまった用紙を取り除きます。



3

背面カバーを閉じます。

ツメが元の位置に戻っていることを確認してください。



補足

- 用紙のつまりかたによっては、つまったページからではなく、その次のページから印刷を再開したり、白紙を排紙することがあります。

繰り返し用紙がつかるとき

- セットされている用紙の枚数が多すぎませんか？
用紙は、上限表示を超えないようにセットしてください。
『操作ガイド』④「印刷の準備」－「用紙」－「使用できる用紙」参照
- トレイの用紙ガイド（左右と手前のレバー）は用紙サイズにあわせてセットされていますか？
用紙ガイドを用紙のサイズにあわせてセットし直してください。
『操作ガイド』④「印刷の準備」－「用紙をセットする」参照
- 使用できない用紙を使用していませんか？
使用できる紙を確認して、用紙をセットし直してください。
『操作ガイド』④「印刷の準備」－「用紙」－「用紙に関する注意」－「使用できない用紙」参照

状況が改善されないとき

『操作ガイド』④「トラブル解決」－「給紙・排紙が正常にできない」を参照してください。

症状ごとの対処方法

白すじや黒すじが入る、色ムラや色ズレがある

「ノズル抜け」が発生している可能性があります。ノズルチェックで印刷結果を確認し、ヘッドクリーニング、ヘッドリフレッシングをしてください。

「ノズル抜け」とは、プリントヘッドのインクふき出し口（ノズル）が目づまりを起こし、インクが正しく吐出されない現象です。

1

ノズルチェックをしてノズル抜けしたヘッド番号を確認します。

P.18「ノズルチェックの方法」参照

2

ノズル抜けしたヘッドをクリーニングします。

P.19「ヘッドクリーニング、ヘッドリフレッシングの方法」参照

3

ノズルチェックで解決したか確認します。

4

解決しないときは約 5 ～ 10 分放置します。

時間をおくことで、プリンターヘッドのノズル内部に発生した可能性のある微小な気泡が、インク中に溶け込むなどして消滅し、インクの吐出が正常に回復してノズル抜けが解消することがあります。

5

ノズルチェックで解決したか確認します。

ノズル抜けが解決しないとき

手順 1 ～ 5 を数回繰り返します。

繰り返したあと、さらに時間をおくことで正常に印刷できるようになることがあります。

解決しないとき

手順 2 のヘッドクリーニングをヘッドリフレッシングにして、手順 1 ～ 5 を実行します。

解決してもすぐに再発してしまうとき

システム設定メニューの [サイセイシモード] で [スル] を選択します。

『操作ガイド』④「システム設定メニュー」 - 「システム設定を変更する」参照

ノズル抜けは解決したが症状が変わらないとき

用紙送り量を調整してください。P.22「用紙送り量調整の方法」参照

これらの対処をしても解決しないときは、販売店またはサービス実施店へ連絡してください。

症状ごとの対処方法（つづき）

タテ方向の線がずれる、色がぼやける

ヘッド位置がずれている可能性があります。テストパターンの印刷によるヘッド位置調整をして、最適な調整値を設定してください。

1 ヘッド位置調整をします。
P.20「ヘッド位置調整の方法」参照

2 ノズルチェックで解決したか確認します。
P.18「ノズルチェックの方法」参照

3 解決しないときはヘッドクリーニングをします。
P.19「ヘッドクリーニング、ヘッドリフレッシュの方法」参照

これらの対処をしても解決しないときは、販売店またはサービス実施店へ連絡してください。

ヨコ方向の線がずれる

横方向の線がずれて印刷されたり、イメージにムラが発生したり、一定間隔で白いすじや黒いすじが発生するときは、用紙送り量調整をしてください。

P.22「用紙送り量調整の方法」参照

その他のトラブル

- ・ **プリンタードライバーを更新することで、トラブルが解決することがあります。**
プリンタードライバーのバージョンを確認し、最新のバージョンを使用していないときは、ドライバーを更新してください。
『操作ガイド』④「トラブル解決」-「印刷できない」参照
- ・ **プリンタードライバーの設定を変えることで、トラブルが解決することがあります。**
『操作ガイド』④「トラブル解決」-「印刷結果がおかしい」-「その他のほかの現象」参照

ノズルチェックの方法

1 [▼/メニュー] キーを押し、[▲] または [▼/メニュー] キーを押し、「メンテナンス」を選択し、[OK] キーを押します。

2 [▲] または [▼/メニュー] キーを押し、「ノズルチェック」を選択し、[OK] キーを押し、メッセージが表示されたら、もう一度 [OK] キーを押します。

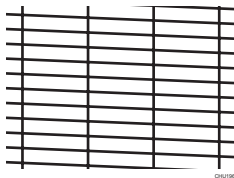
テストパターンが印刷されます。

3 [戻る] キーを押します。

4 印刷結果を確認し、ノズル抜けが発生しているときは、ヘッドクリーニングをします。

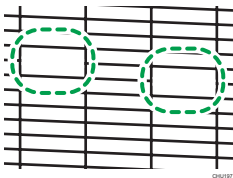
P.19「ヘッドクリーニング、ヘッドリフレッシュの方法」参照

正常な印刷結果



CH0106

ノズル抜けが発生しているとき



CH0107

ヘッドクリーニング、ヘッドリフレッシュの方法

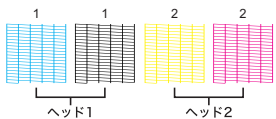
★重要

- メンテナンス中に電源を切らないでください。万一、途中で電源が切れてしまったときは、最初からやり直してください。

1 [▼/メニュー] キーを押し、[▲] または [▼/メニュー] キーを押して、「メンテナンス」を選択し、[OK] キーを押します。

2 [▲] または [▼/メニュー] キーを押して、「ヘッドクリーニング」もしくは「ヘッドリフレッシュ」を選択し、[OK] キーを押します。

3 [▲] または [▼/メニュー] キーを押して、対象のヘッドを選択し、[OK] キーを押します。メッセージが表示されたら、もう一度 [OK] キーを押します。



4 [戻る] キーを押します。

各設定・調整方法（つづき）

ヘッド位置調整の方法

ヘッド位置は、解像度ごとに調整します。それぞれの解像度（「コウソク」、「ハイイ、キレイ」、「コウガシツ」、「フウトウインサツ」）でテストパターンを出力し調整値を確認してください。

テストパターンの行が複数あるときは、すべての行の調整値を確認し、それぞれヘッド位置の調整をします。調整値が「0」のときは調整は必要ありません。すべての行の調整値が「0」になるように調整してください。

1 [▼/メニュー] キーを押し、[▲] または [▼/メニュー] キーを押して、「メンテナンス」を選択し、[OK] キーを押します。

2 [▲] または [▼/メニュー] キーを押して、「ヘッドイチチョウセイ」を選択し、[OK] キーを押します。

3 [▲] または [▼/メニュー] キーを押して、「チョウセイパターンインサツ」を選択し、[OK] キーを押します。

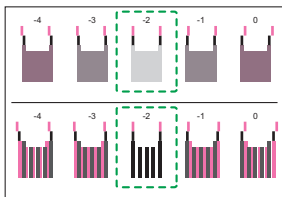
4 [▲] または [▼/メニュー] キーを押して、対象の解像度を選択し、[OK] キーを押します。

「ヘッド位置調整」テストパターンが印刷されます。

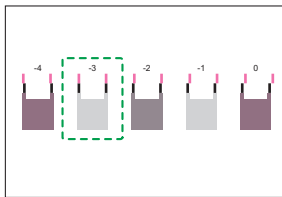
5 テストパターンの印刷結果から、四角の色がもっとも薄い（白に近い）もの、または2色の線がびったり重なっているものを選択し、調整値を確認します。

四角は2色（同色のこともあります）の線の集まりでできており、線の重なり具合により、線と線の隙間（白）が塗りつぶされて色が濃く見えます。

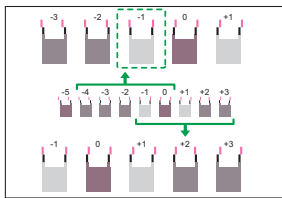
このイラストでは調整値は「-2」となります。調整値の確認は各項目で必要です。



- ひとつに絞れないときは、四角の左右の線がよりまっすぐなものを選択します。
垂直の線は上下2本の線できています。ヘッド位置が合っていないと線がずれて見えます。



- それでも絞れないときは、四角を中心として左右に±1、または±2の位置にある線のずれかたを確認し、線のずれが左右対称になっている四角を選択します。
このイラストでは調整値は「-1」となります。



6

[▲] または [▼/メニュー] キーを押して、「チョウセイジッコウ」を選択し、[OK] キーを押します。

7

[▲] または [▼/メニュー] キーを押して、手順4で選択した解像度を選択し、[OK] キーを押します。

8

調整が必要な項目を選択し、[OK] キーを押します。

9

手順5で確認した調整値を入力し、[OK] キーを押します。

10

[戻る] キーを押します。

5

各設定・調整方法（つづき）

用紙送り量調整の方法

1 [▼/メニュー] キーを押し、[▲] または [▼/メニュー] キーを押し、「メンテナンス」を選択し、[OK] キーを押します。

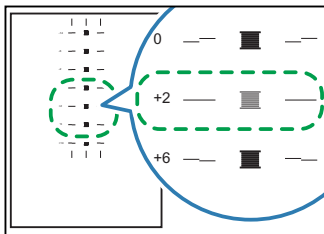
2 [▲] または [▼/メニュー] キーを押し、「ヨウシオクリリョウチョウセイ」を選択し、[OK] キーを押します。

3 [▲] または [▼/メニュー] キーを押し、「チョウセイパターンインサツ」を選択し、[OK] キーを押します。
テストパターンが印刷されます。

4 テストパターンの印刷結果から、最適な調整値を確認します。

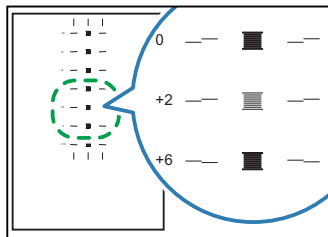
SG 3100/SG 2100/SG 2010L を例に説明します。

四角の色がもっとも薄く、左右にある横線にずれがないパターンの左側の数値が最適な調整値です。その数値が「+2」のときは、調整値は [+2] になります。



CFT161

もっとも色の薄い四角であっても左右にある横線がずれているときは、その上または下のパターンで横線が逆方向にずれているものを参考にして、調整値を決めてください。たとえば、「+2」の四角の色がもっとも薄く、「+6」の左右にある横線が「+2」とは逆方向にずれているときは、調整値はずれの程度に応じて「+3」～「+5」になります。調整の終了後、もう一度用紙送り量調整をして、最適な調整値に設定されているか確認してください。



CFT162

5

【▲】または【▼/メニュー】キーを押して、「チョウセイジッコウ」を選択し、【OK】キーを押します。

6

【▲】または【▼/メニュー】キーを押して、手順4で確認した調整値（-14～+14）を選択し、【OK】キーを押します。

7

【戻る】キーを押します。

補足

- 調整しても黒すじ、白すじが発生するときは、調整値を1ずつ増減して再度「チョウセイジッコウ」をしてください。
 - 黒すじが発生するときは調整値を＋方向に設定してください。
 - 白すじが発生するときは調整値を－方向に設定してください。
- 黒すじ、白すじが解消されるまで、「チョウセイジッコウ」を繰り返してください。

5

SG カートリッジの交換方法

SG カートリッジの準備

★重要

- SG カートリッジのインクがない状態が長期間続くと、プリントヘッドのメンテナンスができなくなり、プリンターの故障につながる可能性があります。

SG カートリッジは常に予備をご用意いただき、交換時期のメッセージが表示されたら早めに交換してください。

新しい SG カートリッジの準備

ディスプレイのインク残量表示が□のとき、インク残量が残りわずかになっています。新しい SG カートリッジを準備してください。



インクの交換時期

ディスプレイのインク残量表示が|↓↓|のとき、SG カートリッジ内のインクがなくなっています。該当の SG カートリッジを交換してください。

なお、「ミギマエカバーアケテ / インクカートリッジヲ コウカン」というメッセージが表示され、アラームランプが赤く点灯すると、本機の動作は停止します。



SG カートリッジの交換方法

⚠ 注意



- インクは子供の手の届かないところに保管してください。
- インク（使用済みインクを含む）が目に入った場合は、速やかに流水で洗い、異状のあるときは医師に相談してください。
- インクを飲み込んだ場合は、濃い食塩水を飲ませるなどして吐き出させ、医師に相談してください。
- 紙づまりの処置やインクを補給または交換するときは、インクで衣服などを汚さないように注意してください。衣服についた場合は、冷水で洗い流してください。温水で洗うなど加熱するとインクが布に染み付き、汚れが取れなくなることがあります。
- 紙づまりの処置やインクを補給または交換をするときは、インクで手などを汚さないように注意してください。インクが手などの皮膚についた場合は、水または石鹸水でよく洗い流してください。
- インクカートリッジを外したときは、装着部に手を入れないでください。インクで手が汚れることがあります。インクが手などの皮膚についたときは、水または石鹸水でよく洗い流してください。

1

SG カートリッジを箱から取り出し、右前カバーを開けます。



2

インクがなくなった SG カートリッジを手前に引いて取り出します。本機がずれないように、しっかりと固定してください。

3

SG カートリッジの向きを確認し、奥まで確実に差し込みます。左から順に、K（ブラック）C（シアン）M（マゼンタ）Y（イエロー）をセットします。

4

右前カバーを閉じます。

インクの供給が始まります。「インサツデキマス」というメッセージが表示されるまで、本機に触れずにお待ちください。

↓ 補足

- 用紙がつまっているときや、用紙なし／セット不良のエラーが発生しているときは、エラーを解除してから SG カートリッジを交換してください。
- インクの供給中はカチカチと音がありますが、故障ではありません。

6

消耗品のご注文方法

消耗品のご注文は、販売店へお問い合わせください。または、インターネットで簡単にご注文できる、便利な NetRICOH をご利用ください。



NetRICOH のホームページ
<http://www.netricoh.com/>

※お客様相談センターではご注文いただけませんので、ご了承ください。

消耗品一覧

- L サイズ (SG 7100)
 - SG カートリッジ ブラック GC 41KH
 - SG カートリッジ シアン GC 41CH
 - SG カートリッジ マゼンタ GC 41MH
 - SG カートリッジ イエロー GC 41YH
- M サイズカートリッジ
 - SG カートリッジ ブラック GC 41K
 - SG カートリッジ シアン GC 41C
 - SG カートリッジ マゼンタ GC 41M
 - SG カートリッジ イエロー GC 41Y
- S サイズカートリッジ
 - SG カートリッジ ブラック GC 41KS
 - SG カートリッジ シアン GC 41CS
 - SG カートリッジ マゼンタ GC 41MS
 - SG カートリッジ イエロー GC 41YS
- 廃インクボックス
 - SG 廃インクボックス IC 41

使用済み SG カートリッジの回収

弊社では、環境保全を優先課題の一つとし、使用済み製品の回収・リサイクルを積極的に行っています。SG カートリッジは、幅広い回収方法を用意しています。環境のため、カートリッジ回収にご協力をお願いいたします。

回収方法は下記のホームページをご覧ください。

<http://www.ricoh.co.jp/ecology/recycle/toner/indexg.html>

使用済み廃インクボックスの回収

廃インクボックスは、弊社の使用済み廃インクボックス回収の仕組みに基づく回収を行っています。回収にご協力ください。

ご使用後は、配送担当者、ご購入先または保守担当者に連絡のうえ、使用済み廃インクボックスを渡してください。

お問い合わせ先

消耗品に関するお問い合わせ

弊社製品に関する消耗品は、お買い上げの販売店にご注文ください。
NetRICOHのホームページからもご購入できます。
<http://www.netricoh.com/>

故障・保守サービスに関するお問い合わせ

故障・保守サービスについては、サービス実施店または販売店にお問い合わせください。
修理範囲（サービスの内容）、修理費用の目安、修理期間、手続きなどをご要望に応じて説明いたします。
転居の際は、サービス実施店または販売店にご連絡ください。転居先の最寄りのサービス実施店、販売店をご紹介します。
<http://www.ricoh.co.jp/support/repair/index.html>

操作方法、製品の仕様に関するお問い合わせ

操作方法や製品の仕様については、「お客様相談センター（ご購入後のお客様専用ダイヤル）」にお問い合わせください。

050-3786-1666

上記番号をご利用いただけない方は、03-4330-0919をご利用ください。
・受付時間：平日（月～金）9時～12時、13時～17時（土日、祝祭日、弊社休業日を除く）
・050ビジネスダイヤルは、一部のIP電話を除き、通話料はご利用者負担となります。
・お問合せの際に機番を確認させていただく場合があります。
※お問合せの内容・発信者番号は対応状況の確認と対応品質の向上のため、録音・記録をさせていただいております。
※受付時間を含め、記載のサービス内容は予告なく変更になる場合があります。あらかじめご了承ください。
<http://www.ricoh.co.jp/SOUDAN/index.html>

最新ドライバーおよびユーティリティ情報

最新版のドライバーおよびユーティリティをインターネットのリコーホームページから入手できます。
<http://www.ricoh.co.jp/download/index.html>

商標

- ・Microsoft®、Windows® は米国 Microsoft Corporation の米国およびその他の国における登録商標または商標です。
- ・その他の製品名、名称は各社の商標または登録商標です。

おことわり

本機に登録した内容は、必ず控えをとってください。お客様が操作をミスしたり本機に異常が発生した場合、登録した内容が消失することがあります。
本機の故障による損害、登録した内容の消失による損害、その他本機の使用により生じた損害について、当社はいっさいその責任を負えませんのであらかじめご了承ください。
本製品（ハードウェア、ソフトウェア）および使用説明書（本書・付属説明書）を運用した結果の影響については、いっさい責任を負いかねますのでご了承ください。
本書の内容に関しては、将来予告なしに変更することがあります。
機械の改良変更等により、本書のイラストや記載事項とおお客様の機械とが一部異なる場合がありますのでご了承ください。
画面の表示内容やイラストは機種、オプションによって異なります。
本書は、原則的にオプションを装着した状態の画面と外觀イラストを使って説明しています。
本書の一部または全部を無断で複写、複製、改変、引用、転載することはできません。

IPSiO

SG 7100/SG 3100/SG 2100/SG 2010L

株式会社リコー

東京都中央区銀座 8-13-1

リコービル 〒104-8222

<http://www.ricoh.co.jp>

こんなときには

- 1 各部の名称
- 2 トレイを延長するには
- 3 エラーが発生したときには
- 4 つまった用紙が取り除けないときには
- 5 きれいに印刷できないときには
- 6 消耗品の交換方法とご注文方法